



مدينة بيت جالا

الخطة التتموية الإستراتيجية 2026-2023

بدعم من صندوق تطوير وإقراض الهيئات المحلية (MDLF)
برنامج تطوير البلديات (المرحلة الثالثة)، بدعم فني من إئتلاف (شركة A2Z للإستشارات، Road Wise)



صندوق تطوير وإقراض الهيئات المحلية
Municipal Development & Lending Fund



AFD
AGENCE FRANÇAISE
DE DÉVELOPPEMENT



VNG
International



Sida
SWEDISH INTERNATIONAL
DEVELOPMENT COOPERATION AGENCY



EUROPEAN UNION
الاتحاد الأوروبي



Schweizerische Eidgenossenschaft
Confédération suisse
Confederazione Svizzera
Confederaziun svizra



Enabel



THE WORLD BANK
IBRD - IDA | WORLD BANK GROUP



REPRESENTATIVE OFFICE
OF DENMARK
Ramallah



التعاون
الألماني
DEUTSCHE ZUSAMMENARBEIT



giz
Deutsche Gesellschaft
für Internationale
Zusammenarbeit (GIZ) GmbH



KfW
Bank aus Verantwortung

المحتويات

33	الإطار التنموي الاستراتيجي
39	البعد (التوصيف) المكاني للمشاريع
40	خطط التنفيذ والمتابعة والتقييم
41	الخطة التنفيذية للأعوام من (2023-2026)
50	بيم تقييم القدرة المالية للهيئة المحلية
	Error! Bookmark not defined.
53	خطط المتابعة والتقييم
54	مصفوفة خطة المتابعة والتقييم للأعوام (2023-2026)
58	الملاحق
	- التقرير التشخيصي للبلدة
	- أوصاف المشاريع المقترحة

3	كلمة رئيس البلدية
4	فريق العمل
5	تحقيق شرعية الخطة
7	أهمية إعداد الخطة التنموية الاستراتيجية
9	منهجية العمل
13	هيكلية عملية التخطيط
16	لمحة عامة
18	الخصائص الجغرافية للبلدة
18	الموقع والعلاقة الإقليمية:
19	الخصائص الديموغرافية للبلدة
21	الخصائص الاجتماعية
25	الخصائص الاقتصادية
29	الرؤية والتوجهات التنموية
29	القضايا التنموية الرئيسية
31	الرؤية
31	الأهداف التنموية
33	المشاريع والبرامج التنموية

كلمة رئيس البلدية

إلى الذين حملوا في جفونهم تراتيل الشوارع القديمة إلى كل القائمين في الظلمة رغم نور الشمس.
إلى كل الحالمين بالغد بالنور والشموع والحرية ستنتطفئ النار ويطير الدخان ويبقى الأمل
أقول للعامل - من عرق جبينك اشرفت السنابل وبذرت في وطني الفضائل رغم القيد حطمت
السلاسل وتسلحنا بثقافة الوعي والعلم وغدونا فرسان بوسائل بالفكر والقول والفعل .
لي رجاء يا احبائي لا تحيدو عن بوصلة الرجاء - لا تقولوا قد هرمنا او سئمنا فحب الأرض تعشقه
السماء هي دورة الحياة في كوكبنا عسر ويسر يبس وماء لا تتسوا بيت جالا مدينة الآباء والاجداد،
لست ممن يهجرون الوطن فشرياني بنبض الارض ارتهن.
مدينتنا بيت جالا هي جوهرة فلسطين مدينة الزيتون والزعتر والعنب والتين واللوز والمشمش والتوت
والتفاح الأخضر .
لنعمل جميعاً معاً وسوياً بالحفاظ على نظافتها وكسوها بالاشجار الخضراء وتسليح ابناءها بالعلم
والثقافة ولنعمل على تطوير المؤسسات التعليمية والصحية والإعلامية لرفع شأنها ومكانتها ولتبقى
مثلاً يحتذى به بين سائر المدن ولتبقى رمزاً للصمود وسداً منيعاً عصياً على كل الغاصبين
والطامعين .
بيت جالا البلد المضياف ترحب بأبنائها المغتربين بالمهجر ونحثهم على التواصل والزيارات
والاستثمار بالمدينة لتحسين ورفع مستوى المعيشة لدى ابناءها الصامدين .

شكر وتقدير

تتقدم البلدية بعظيم الشكر والتقدير والإمتنان لجميع الجهات التي شلركت
وساهمت بإعداد الخطة التنموية الاستراتيجية للأعوام من (2023-
2026) من صندوق تطوير وإقراض الهيئات المحلية ووزارة الحكم المحلي
وعبر العديد من جهات التمويل التي ساهمت بتوفير الدعم لنجاح هذا
البرنامج، كذلك الشكر للشوكات التي ساهمت بتوفير الدعم الفني للبلديات
(شوكة A2Z للإستشارات، Road Wise)، ولجميع اللجان المشتركة
بعملية التخطيط إبتداءً من لجنة التخطيط التنموي الإستراتيجي والمتمثلة
بأعضاء المجلس البلدي والذي أشرف على عملية التخطيط وفريق
التخطيط الأساسي والذي أدار العملية بكافة جوانبها، بالإضافة الى لجنة
ممثلي اصحاب العلاقة ولجان المجالات التنموية وللمجتمع المحلي وجميع
المؤسسات والأفراد والشخصيات الإعتبارية التي ساهمت بكل شكل من
الأشكال لضمان إنجاز هذا العمل وإخواجه الى حيز الوجود .

فريق العمل ولجان التخطيط التنموي

أنجزت هذه الخطة من قبل البلدية ولجان التخطيط التنموي وممثلي المجتمع المحلي وبإشراف صندوق تطوير واقراض الهيئات المحلية وبالشراكة مع وزارة الحكم المحلي، وبالتعاون مع إئتلاف الشركات الإستشارية (A2Z للاستشارات، Road Wise)، وبمشاركة فاعلة من مختلف ممثلي أصحاب العلاقة واللجان التنموية.

فريق التخطيط الاساسي

#	إسم العضوة	الجنس	العمر	دوره في اللجنة	تخصصه	المسمى الوظيفي
3.	وليد الخطيب	ذكر	52	عضو	محاسبة	مدير مالي
4.	عيسى جحا	ذكر	52	عضو	هندسة	مدير دائرة الهندسة
5.	نديم سمعان	ذكر	57	عضو	هندسة	مدير بلدية
6.	عيسى القسيس	ذكر	60	رئيس اللجنة	اداري	رئيس البلدية
7.	نيقولا خميس	ذكر	63	عضو لجنة	رجل اعمال	عضو بلدية
8.	ميشلين الصوص	انثى	43	عضو لجنة	معلمة	عضو بلدية
9.	رياض العيسة	ذكر	60	عضو لجنة	موظف	عضو بلدية

#	إسم العضوة	الجنس	العمر	دوره في اللجنة	تخصصه	المسمى الوظيفي
1.	سامية خليلية	انثى	52	منسق	هندسة	مدير دائرة التخطيط والمشاريع
2.	نيقولا خميس	ذكر	63	عضو	رجل اعمال	عضو بلدية

تحقيق شرعية الخطة

عقد مجتمعي وقرار وتبني للخطة التنموية الاستراتيجية (2023-2026)

يأتي إعداد الخطة التنموية الاستراتيجية للأعوام من (2023-2026) ليجسد مرحلة جديدة تعتمد التخطيط نهجاً والمشاركة المجتمعية مبدئاً لتطوير وتنمية البلدة/المدينة والارتقاء بها حضارياً ضمن رؤية مستتيرة وإستراتيجيات عمل محددة واضحة المعالم.

نؤكد نحن الموقعون أدناه من مؤسسات عامة وخاصة وهيئة محلية ومؤسسات مجتمع مدني ولجان مجتمعية وأفراد وشخصيات إعتبارية في البلدة/المدينة، إعتماننا وإقرارنا لهذه الخطة التنموية الإستراتيجية بكافة أهدافها ونتائجها ومخرجاتها والتي شاركنا في جميع مراحل إعدادها، مؤكداً في ذات الوقت على أن هذه الخطة تعبر بشكل صادق عن إحتياجات البلدة وأولوياتها، مؤمنين أيضاً بأهمية العمل معاً وسوياً لإنجاح الخطة التنموية والمشاركة بتنفيذها وتوفير الدعم اللازم لها وتهيئة كافة المقومات التي من شأنها أن تدعم تنفيذ أي من مخرجاتها وتحقيق نتائجها، بعد الاطلاع على الخطة التنموية الإستراتيجية ومخرجاتها نقر و نعتد وعليه نوقع:-

نموذج الوثيقة المجتمعية

#	الجهة	اسم الممثل	التوقيع
7	هيئة ترابيا الوادي	سعيد بن عبد الله	
8	لوتريك بيت جالا	سعيد بن عبد الله	
9	صحة غابات الأناضول	سعيد بن عبد الله	
10	كاتب العدل	سعيد بن عبد الله	
11	صحة غابات الوادي	سعيد بن عبد الله	
12	مدرسة الشريعة	سعيد بن عبد الله	
13	مدرسة الشريعة	سعيد بن عبد الله	
14			
15			
16			
17			

مؤسسات وشركات القطاع الخاص

1	شركة	سعيد بن عبد الله	
2			

مشي اصحاب العلاقة

1	مشي اصحاب العلاقة	سعيد بن عبد الله	
2	مشي اصحاب العلاقة	سعيد بن عبد الله	
3	مشي اصحاب العلاقة	سعيد بن عبد الله	
4	مشي اصحاب العلاقة	سعيد بن عبد الله	
5	مشي اصحاب العلاقة	سعيد بن عبد الله	
6	مشي اصحاب العلاقة	سعيد بن عبد الله	
7	مشي اصحاب العلاقة	سعيد بن عبد الله	

#	الجهة	اسم الممثل	التوقيع
رئيس واعضاء الهيئة المحلية			
1	بلدية بيت جالا	سعيد بن عبد الله	
2	بلدية بيت جالا	سعيد بن عبد الله	
3	بلدية بيت جالا	سعيد بن عبد الله	
4	بلدية بيت جالا	سعيد بن عبد الله	
5	بلدية بيت جالا	سعيد بن عبد الله	
6	بلدية بيت جالا	سعيد بن عبد الله	
7	بلدية بيت جالا	سعيد بن عبد الله	
8			
9			
10			
11			

مؤسسات عامة ومجتمع مدني

1	شركة كبرياء	سعيد بن عبد الله	
2	شركة كبرياء	سعيد بن عبد الله	
3	شركة كبرياء	سعيد بن عبد الله	
4	شركة كبرياء	سعيد بن عبد الله	
5	شركة كبرياء	سعيد بن عبد الله	
6	شركة كبرياء	سعيد بن عبد الله	

#	الجهة	اسم الممثل	التوقيع
8	ممثل اصحاب العلاكة	تيميلح الرقاق	
9	ممثل اصحاب العلاكة	ايات تولى العلالح	
10	ممثل اصحاب العلاكة		
11	ممثل اصحاب العلاكة		
12	ممثل اصحاب العلاكة		
13	ممثل اصحاب العلاكة		
14	ممثل اصحاب العلاكة		
15	ممثل اصحاب العلاكة		
16	ممثل اصحاب العلاكة		
15	ممثل اصحاب العلاكة		
16	ممثل اصحاب العلاكة		
ممثل لجان التخطيط واللجان المتخصصة			
1	بلدية بيت جالد	م. عيسى مجا	
2	بلدية متجلا	م. عادل لوان نيللح	
3	بلدية بيت هالا	م. نديم سمان	
4	بلدية لعا جالا	م. ابراهيم ابراهيم	
5	بلدية بيت حالا	م. احمد خليلح	
6	بلدية بيت فاه	م. ربيع عويح	
7	بلدية بيت جالد	م. فادي ناصر الله	
8			
9			

#	الجهة	اسم الممثل	التوقيع
8	ممثل اصحاب العلاكة	تيميلح الرقاق	
9	ممثل اصحاب العلاكة		
10	ممثل اصحاب العلاكة		
11	ممثل اصحاب العلاكة		
12	ممثل اصحاب العلاكة		
13	ممثل اصحاب العلاكة		
14	ممثل اصحاب العلاكة		
15	ممثل اصحاب العلاكة		
16	ممثل اصحاب العلاكة		
15	ممثل اصحاب العلاكة		
16	ممثل اصحاب العلاكة		
ممثل لجان التخطيط واللجان المتخصصة			
1	بلدية بيت جالد	م. عيسى مجا	
2	بلدية متجلا	م. عادل لوان نيللح	
3	بلدية بيت هالا	م. نديم سمان	
4	بلدية لعا جالا	م. ابراهيم ابراهيم	
5	بلدية بيت حالا	م. احمد خليلح	
6	بلدية بيت فاه	م. ربيع عويح	
7	بلدية بيت جالد	م. فادي ناصر الله	
8			

قرار المجلس البلدي بتبني الخطة واعتمادها

أهمية إعداد الخطة التنموية الاستراتيجية

تهدف عملية التخطيط التنموي الاستراتيجي الى تحقيق تنمية مجتمعية شاملة ضمن رؤية واضحة واهداف محددة ومنهجية علمية منظمة، تسهم في تطوير كافة المجالات التنموية ذات الاولوية على مستوى البلدة/المدينة، وتضمن ان تكون الاستجابة لعملية التطوير والتنمية بشكل علمي وبما ينسجم مع الاحتياجات المجتمعية الملحة للمواطنين والمجتمع المحلي، لذلك تكمن أهمية وأهداف عملية التخطيط التنموي الاستراتيجي المرجو تحقيقها بما يلي:-

1. مأسسة عملية التخطيط واعتمادها كمنهج ثابت خلال عمليات التنمية وتحديد التوجهات الاستراتيجية للمجتمع المحلي.
2. بناء قدرات الهيئات المحلية ومؤسسات المجتمع المدني في مجال التخطيط الاستراتيجي التنموي و تطويرها.
3. تشجيع المشاركة المجتمعية بما يعزز من الانتماء والعمل الجماعي وخدمة الصالح العام لكل تجمع تشمله عملية التخطيط .

State of Palestine
Ministry of Local Government

Beit Jala Municipality
Tel: 02-2742601 - 02-2743351
P.O.Box (1) - Fax: 02-2744457
www.beitjala-city.org: صفحة الكترونية:

دولة فلسطين
وزارة الحكم المحلي
بلدية بيت جالا
تلفون: 02-2743351 - 02-2742601
ص.ب (1) - فاكس: 02-2744457
بريد الكتروني: info@beitjala-city.org

Date: ٢٠٢٣/٥/١٩ التاريخ: Ref. No: _____ الرقم:

قرار المجلس البلدي
في جلسته رقم ٢٠٢٣/١٦ بتاريخ ٢٠٢٣/٥/١٨

ثالثاً:- الخطة التنموية المحلية لمدينة بيت جالا للأعوام ٢٠٢٣ - ٢٠٢٦ .

بعد دراسة مخرجات الخطة التنموية المحلية لمدينة بيت جالا للأعوام ٢٠٢٣ - ٢٠٢٦ وإقرارها من قبل المجتمع المحلي قرر المجلس الموافقة على اعتمادها، كما يعهد المجلس بتوفير كافة المستلزمات التي من شأنها تنفيذ مخرجات الخطة على أرض الواقع.

المهندس نديم سمعان
مدير عام بلدية بيت جالا

بلدية بيت جالا
19.05.2023
Municipality of Beit Jala

8. وضع مجموعة من الاهداف الاستراتيجية والتي تضمن ايجاد تدخلات تلي احتياجات المجتمع المحلي والمواطنين وتركز على تنمية اهم القطاعات والمجالات التنموية في البلدة.

9. إعداد خطة تنفيذية تتضمن اطار زمني محدد وتشتمل على الاهداف والمشاريع التي سيتم تحقيقها خلال الاعوام الاربع القادمة بما يمكن المجتمع المحلي من تحديد توجهاته التنموية واستيضاح رؤيته المستقبلية بشكل جلي ومحدد.

10. تصميم خطة متابعة تضمن قياس مدى النجاح في تحقيق الاستراتيجية وتنفيذها بحيث تتضمن مؤشرات محددة وادوات قياس واضحة تتيح التأكد من النتائج المتحققة ومدى التطبيق والنجاح الفعلي في تنفيذ الخطة وتحقيق الاهداف الاستراتيجية المطلوبة.

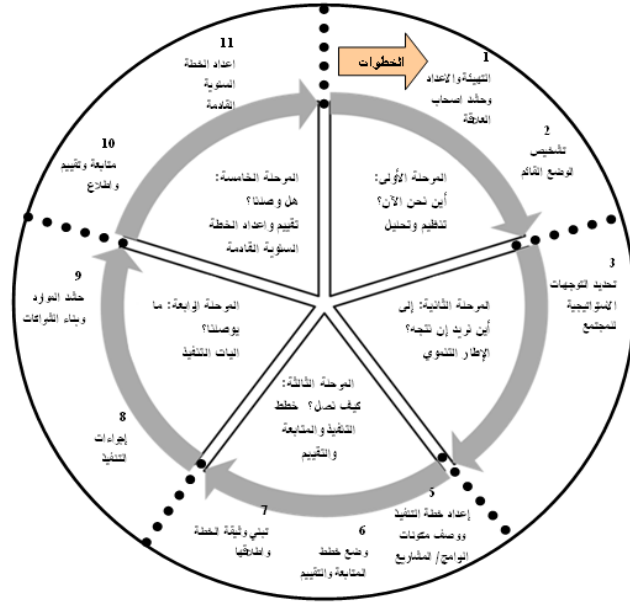
4. تعزيز التكاملية ما بين قطاعات المجتمع المختلفة وخاصة ما بين العام والخاص و الاهلي لدعم جهود التنمية المحلية وتطوير المبادرات المختلفة من خلال الاعتماد على المصادر المحلية الذاتية.

5. تشخيص الوضع الحالي لكافة القطاعات والمجالات التنموية وتمكين المجتمع المحلي من تحديد القدرات الرئيسية المتعلقة به (نقاط القوة والفرص) بالإضافة الى التحديات والمعوقات التي تواجهه (نقاط الضعف و التهديدات) حيث تم خلال عملية التشخيص والتحليل الاستراتيجي إعداد التقرير التشخيصي والذي يعد أهم وثيقة مرجعية تشخص واقع البلدة وتقدم صورة واضحة لكافة القطاعات التنموية داخل البلدة.

6. وضع رؤية تنموية موحدة وشاملة بمشاركة المواطنين تعبر عن التصور المستقبلي الذي ستكون عليه البلدة مستقبلا وتضمن تنمية البلدة وتطويرها ضمن اطار زمني متوسط مدته 4 اعوام.

7. تحديد اهم الاحتياجات والاولويات والقضايا التنموية ذات العلاقة التي يجب التركيز عليها خلال فترة عمر الخطة التنموية الاستراتيجية.

منهجية العمل



شكل رقم 1 : مراحل عملية إعداد الخطة التنموية بالمشاركة وخطواتها

تجدر الإشارة الى انه ومنذ انطلاق العمل بالخطة الاستراتيجية كان قد تم تشكيل لجان التخطيط الاساسي ومن بينها فريق التخطيط والذي تم استكمال عملية تشكيله بعد اللقاء المجتمعي الاول وبعد مرحلة حشد وتحليل اصحاب العلاقة، حيث قام فريق التخطيط وضمن مراحل العمل الاولى بإعداد الاطار الزمني المقترح لعملية التخطيط ، وكذلك تنظيم اللقاء المجتمعي الاول والذي استهدف الاعلان عن انطلاق عملية التخطيط

اعتمدت منهجية إعداد الخطة التنموية الاستراتيجية للبلدة/المدينة بالأساس على دليل التخطيط التنموي الاستراتيجي للمدن والبلدات الفلسطينية ضمن اطار مشروع تطوير البلديات (MDP) وبدعم من قبل صندوق تطوير واقراض الهيئات المحلية (MDLF) وبالتعاون مع وزارة الحكم المحلي، وبالاستناد الى منهج المشاركة المجتمعية للمواطنين كمتطلب اساسي ومنهج اصيل في إعداد الخطة بكافة مراحلها ومستوياتها. تم إعداد الخطة التنموية الاستراتيجية من خلال مجموعة من الوسائل والاساليب والمراحل والخطوات والتي استندت بالأساس على 5 مراحل واثنى عشر خطوة، حيث تم تطبيق الثلاث مراحل الاولى منها بهدف انجاز وإعداد الخطة ضمن جدول زمني محدد على ان تعمل البلدية على تنفيذ المرحلة الرابعة والخامسة والمتعلقة بالتنفيذ والمتابعة والتقييم بالتعاون مع اللجان المشكلة لذلك الغرض، كما هو موضح في الشكل رقم (1) على النحو

التالي:-

الاستراتيجي، بالإضافة الى تشكيل لجنة ممثلي اصحاب العلاقة وتشكيل لجان المجالات التنموية وتحديد ادوارها وذلك من خلال عدة اجتماعات عقدت لهذا الغرض ،و تخلل ذلك تدريب لجان التخطيط المختلفة وتعريفها بعملية التخطيط الاستراتيجي واهدافها ومراحلها وادوار اللجان وطبيعة عملها.

كذلك فقد تم البدء بعملية تشخيص ودراسة كافة القطاعات التنموية المتعلقة بالبلدة حيث تم تشكيل (اربعة لجان) تخصصية وهي لجنة البنى التحتية والبيئة، اللجنة الاجتماعية اللجنة الاقتصادية، لجنة الإدارة والحكم الرشيد. وقد تجلى دور هذه اللجان في المشاركة في المرحلة الاولى من عملية التخطيط والمتمثلة (تشخيص الوضع القائم) وانجاز التحليل الاستراتيجي للقطاعات التنموية المختلفة، حيث قامت لجان المجالات التنموية بتقديم تقارير تشخيصية اولية لكل مجال رئيسي او فرعي من مجالات العمل محل الدراسة، بحيث تم تحضير تقرير شامل يتضمن كافة نتائج عمل اللجان والقضايا التنموية التي تم تحديدها وهو التقرير التشخيصي.

بعد استكمال العمل بمرحلة التشخيص وإعداد قائمة بالقضايا التنموية التي تضمنها التقرير تم عقد ورشة العمل الاولى بتاريخ (2023/2/11) و التي شارك فيها ممثلون لجان التخطيط الاساسي بالإضافة الى ممثلي اصحاب العلاقة ولجان المجالات التنموية والتي

تم خلالها تحديد الرؤية التنموية للبلدة واختيار عشرة قضايا تنموية " ذات اولوية، تلا ذلك قيام فريق التخطيط الاساسي و لجان المجالات التنموية " بتحديد الاهداف الاستراتيجية ذات الصلة بالقضايا التنموية الاساسية ، وذلك من خلال اجتماعات مكتبية و بالاعتماد على تحليل اسباب وجذور المشكلات ، بالإضافة الى ذلك فقد تم تحديد المكونات الرئيسية لكل برنامج وتحديد المشروعات التنموية المنوي تنفيذها خلال المرحلة القادمة، وكذلك انجاز عملية توصيف مبدئي للمشاريع. بعد الانتهاء من تحديد الاهداف والمشاريع وتوصيفها تم عقد ورشة العمل الثانية بتاريخ (2023/3/22) والتي تم من خلالها عرض نتائج عمل اللجان على المشاركين/ات بهدف تمكينهم من مراجعة الاهداف والمشروعات المقترحة وتوصيفها وابداء اية ملاحظات واقتراح اية تعديلات ذات صلة.

وبناء على ذلك تم إعداد خطة التنفيذ وخطة المتابعة والتقييم، وقد تم عرض الخطة الاستراتيجية على اهالي البلدة من خلال لقاء مجتمعي اخير تم فيه استعراض مخرجات الخطة وبناء على ملاحظات المشاركين/ات تم صياغة وثيقة الخطة بشكلها النهائي.

والجدول المرفق يقدم تفصيل للمراحل والانشطة التي تم انجازها بالاعتماد على دليل التخطيط التنموي الاستراتيجي للمدن والبلدات الفلسطينية والتي يمكن توضيحها من خلال استعراض الشكل رقم (2) على النحو التالي:

جدول رقم (1) : مراحل وخطوات وانشطة إعداد الخطة الاستراتيجية بالمشاركة

المرحلة	الخطوة	النشاط
الاولى " اين نحن ؟ "	التهيئة والإعداد	اجراء الترتيبات المؤسسية اللازمة
		وضع هيكلية ادارة عملية التخطيط
		تحضير خطة تنفيذ عملية التخطيط
	تحليل وحشد اصحاب العلاقة	تحليل اصحاب العلاقة
		تشكيل لجنة ممثلي اصحاب العلاقة ولجان المجالات التنموية
تشخيص الوضع القائم	عرض خطة التنفيذ وادوار المشاركين	
	تشخيص المجالات التنموية	
	تحضير التقرير التشخيصي	
الثانية : " الى اين نريد ان نتجه ؟ "	تحديد الاولويات المجتمعية	تحديد القضايا التنموية ذات الاولوية
		تحديد الرؤية والاهداف التنموية
	تحديد الاهداف التنموية	وضع مؤشرات لقياس مدى تحقق الاهداف
الثالثة : كيف نصل ؟	تحديد وتوصيف المشاريع	اقتراح مشاريع تنموية وتوصيفها
		مراجعة الاهداف والمشاريع المقترحة وتحديدتها بشكل نهائي
	وضع خطط التنفيذ والمتابعة والتقييم	تحضير مصفوفة التنفيذ
		التوصيف المكاني لخطة التنفيذ

التوصيف المكاني لخطة التنفيذ	تحضير وثيقة الخطة وتحقق شرعيتها	
تحضير خطة المتابعة والتقييم		
تحضير مسودة الخطة		
تبني الخطة من قبل المجلس		
مراجعة الخطة من قبل المجتمع		
توقيع العقد المجتمعي		
تسليم نسخة من الخطة لوزارة الحكم المحلي		

مراحل إعداد الخطة الاستراتيجية

مرت عملية إعداد الخطة الاستراتيجية بعدد من المراحل والخطوات المتعاقبة والمتزامنة والتي يمكن اجمالها على النحو التالي:-

1. المرحلة الاولى (اين نحن الان ؟)
2. المرحلة الثانية (اين نريد ان نتجه ؟)
3. المرحلة الثالثة (كيف نصل ؟)

المرحلة الاولى (اين نحن الان ؟) مرحلة الإعداد وتشخيص الوضع الحالي

بدأت هذه المرحلة بالإعداد والتهيئة لعملية التخطيط وذلك من خلال اختيار منسق لعملية التخطيط بالإضافة الى تشكيل ثلاث لجان تخطيط اساسية¹ وهي لجنة التخطيط التنموي الاستراتيجي والتي تضم بعضويتها عدد من اعضاء المجلس البلدي وهي بمثابة لجنة إشرافيه على سير الخطة ومراحل إعدادها ، كذلك تشكيل فريق التخطيط الاساسي بشكل مبدئي

والذي يضم في عضويته اعضاء من المجلس المحلي وكادر الهيئة المحلية بالإضافة الى ممثلين عن لجنة اصحاب العلاقة ومنسقي لجان المجالات التنموية والتي كان من مهامه قيادة عملية التخطيط التنموي الاستراتيجي وادارتها والتنسيق لكافة أنشطة عملية التخطيط بما في ذلك ادارة الاجتماعات وورش العمل وتحضير اي تقارير لازمة اثناء العملية.

¹تضمنت كافة لجان التخطيط الاستراتيجي التي تم تشكيلها تمثيل جيد للنساء ولفئة الشباب حيث عملت البلديات ومن خلال استخدام وسائل واساليب متنوعة في الترويج للخطة الاستراتيجية وتشجيع النساء والشباب على وجه الخصوص على المشاركة بلجان التخطيط المختلفة.

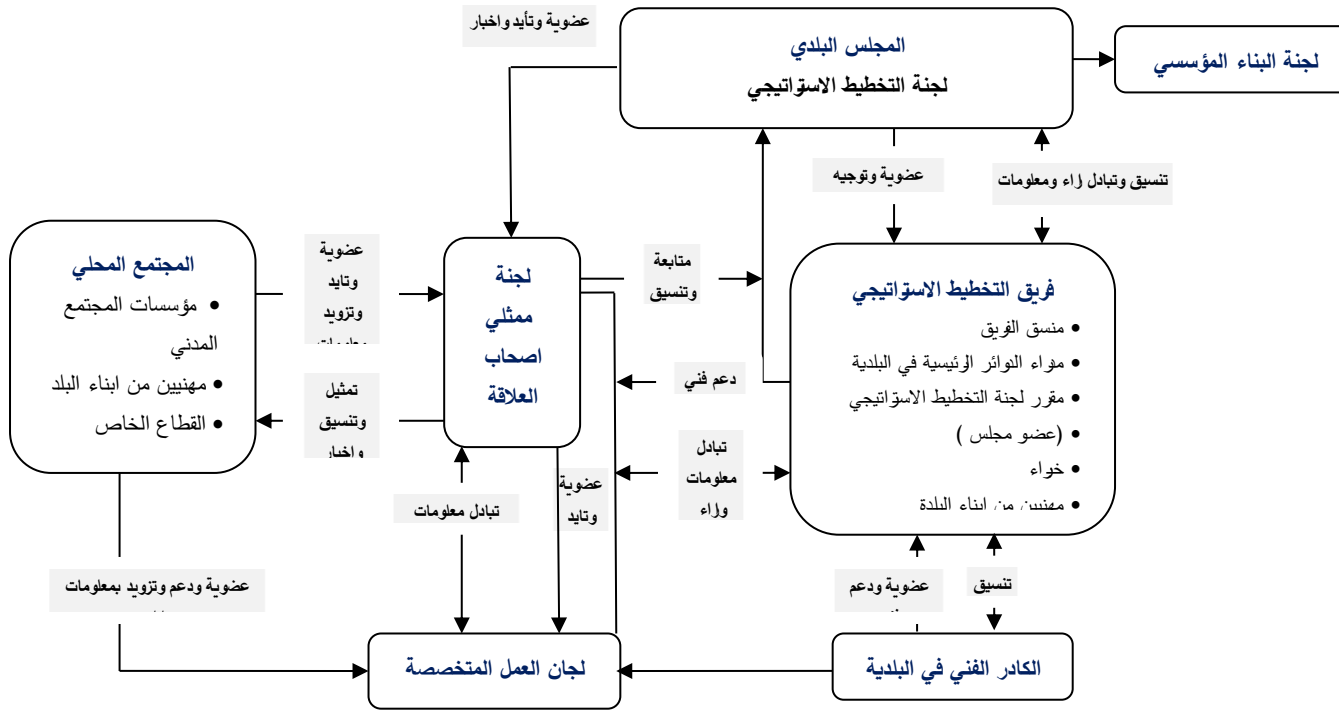
هيكلية عملية التخطيط

عملية التخطيط وانجاز الخطة الاستراتيجية ويوضح كذلك قنوات الاتصال ما بين

الاطراف والجهات المشاركة بعملية التخطيط، على النحو التالي :

كذلك وبعد الانتهاء من عملية تشكيل اللجان تم وضع هيكلية واضحة لإدارة عملية التخطيط والتي ساهمت بتوضيح كافة اطراف وجهات عملية التخطيط والعلاقات فيما بينها وكذلك ادوارها ومهامها في خطوة تعتبر مهمة من حيث توفير صورة متكاملة توضح لجميع المشاركين ادوارهم في عملية التخطيط مما يعزز من درجة التزامهم واهتمامهم في ذات الوقت.

شكل رقم (2) : الهيكلية المقترحة التي توضح العلاقات المتبادلة بين جهات عملية التخطيط



ان من اهم اسباب نجاح عمليات التخطيط التنموي الاستراتيجي هو وجود هيكلية واضحة لإدارة عملية التخطيط على ان تظهر هذه الهيكلية الجهات المشاركة العملية والعلاقات المتبادلة فيما بينها. لذلك يوضح الشكل المرفق الهيكلية المتبعة في إعداد يترافق ذلك مع إعداد خطة تنفيذ عملية التخطيط وذلك بهدف التخطيط بشكل محكم اثناء إعداد الخطة التنموية الاستراتيجية بما يضمن تحديد المهام والاطار الزمني والمسؤوليات بدقة.

كذلك واستكمالاً لمنهج تعزيز المشاركة المجتمعية فقد تم عقد لقاء مجتمعي اول بمشاركة كافة لجان التخطيط و ذوي العلاقة و اهالي البلدة بهدف الاعلان عن انطلاق عملية التخطيط التنموي الاستراتيجي وعرض خطة التنفيذ وهيكلية عملية التنفيذ على الحضور والتطرق لكافة مراحل عملية التخطيط بما يسهم في حشد الدعم والتأييد للخطة ويضمن مشاركة الجميع واطلاعهم على كافة مراحل ومهام وسير عمل الخطة ولجانها المختلفة بالإضافة الى ذلك فقد تم فتح باب المشاركة باللجان سواء لجنة ممثلي أصحاب العلاقة ام لجان المجالات التنموية وذلك بهدف تعزيز المشاركة المجتمعية لكافة الفئات المجتمعية وخصوصا فئة الشباب والنساء .

ايضا وفيما يتعلق بالاستعداد لتنفيذ مهام المرحلة الاولى والمتعلقة بتشخيص الواقع الحالي وتعزيز المشاركة المجتمعية للمواطنين في كافة مراحل عملية التخطيط تم تشكيل لجنة من ممثلي اصحاب العلاقة والذين يمثلون كافة فئات المجتمع المحلي وقطاعاته بالإضافة الى تشكيل اربعة لجان عمل متخصصة تشكلت من افراد الكادر الفني العامل في البلدية ومهنيين وخبراء من ابناء البلدة حيث كان من مهامها الرئيسية مساعدة فريق التخطيط الاساسي على تشخيص الوضع القائم في البلدة وعمل التحليل التنموي الاستراتيجي لكافة القطاعات التنموية على مستوى البلدة، بالإضافة الى لجنة البناء المؤسسي والتي تم

تشكيلها مسبقا والتي عملت ايضا على دارسة الواقع الداخلي للبلدية. وتشمل القطاعات التنموية الرئيسية التي تم العمل عليها وتشخيصها ، وهي على النحو التالي:

1. **مجال البنى التحتية والبيئة** والذي شمل كلا من مجالات (الطرق والمواصلات، الطاقة والاتصالات، المياه والصرف الصحي وتصريف مياه الأمطار، البيئة والصحة العامة، النفايات الصلبة).

2. **المجال الاجتماعي** والذي شمل كلا من مجالات (التعليم، الصحة، المرأة والطفولة المبكرة، ذوي الإعاقة، كبار السن، الشباب والرياضة، الثقافة والتراث)

3. **مجال الاقتصاد المحلي** والذي شمل كلا من مجالات (العمل والتوظيف، والتجارة والخدمات المساندة، السياحة والترفيه، الزراعة)

4. **مجال الإدارة والحكم الرشيد** والذي شمل كلا من مجالات (التخطيط والتنظيم، الامن وإدارة الكوارث، إدارة وحوكمة المؤسسات وخاصة الهيئة المحلية)

بعد الانتهاء من عملية تشكيل اللجان الاساسية والمتخصصة وممثلي اصحاب العلاقة، باشرت لجان المجالات التنموية بالعمل على التحليل الاستراتيجي وتشخيص الواقع الحالي على مستوى القطاعات التنموية المختلفة، حيث تم تحليل كل مجال وقطاع مستهدف عبر دراسة كل مجال بشكل مستفيض وتحديد المؤثرات الايجابية (نقاط القوة و الفرص)

والسلبية (نقاط الضعف و التهديدات) بالإضافة الى تحديد الاحتياجات واولوية القضايا التنموية التي سيتم العمل عليها خلال المرحلة القادمة، حيث كان مخرج هذه المرحلة هو إعداد التقرير التشخيصي والتحليل التنموي للبلدة والذي ضم العديد من القطاعات المذكورة بالتحليل والتشخيص والتفصيل التام لكل قطاع ومجال مستهدف.

المرحلة الثانية (اين نريد ان نتجه ؟) مرحلة تحديد الاطار التنموي الاستراتيجي

تضمن هذه المرحلة إختيار القضايا التنموية ذات الاولوية بالإضافة الى تحديد الرؤية والاهداف الاستراتيجية التي تتعلق بالبلدة/المدنية، وذلك من خلال عقد ورشة العمل الاولى، والتي تم خلالها عرض ملخص التقرير التشخيصي والقضايا التنموية ذات العلاقة التي نتجت كأحد مخرجات التحليل الاستراتيجي التي قامت لجان المجالات التنموية بإنجازه ، وقد تم اختيار اهم القضايا التي تعتبر ذات أولوية بالنسبة للبلدة والتصويت عليها واختيارها من قبل المجتمع المحلي كقضايا تنموية سيتم التركيز عليها خلال ضمن الخطة الاستراتيجية المعدة، ايضا تم خلال الورشة تحديد الرؤية الخاصة بالبلدة بما يمكن من خلق تصور مشترك ما بين ممثلي المجتمع المحلي للواقع الذي يجب ان تكون عليه مدينة بيت جالا مستقبلا.

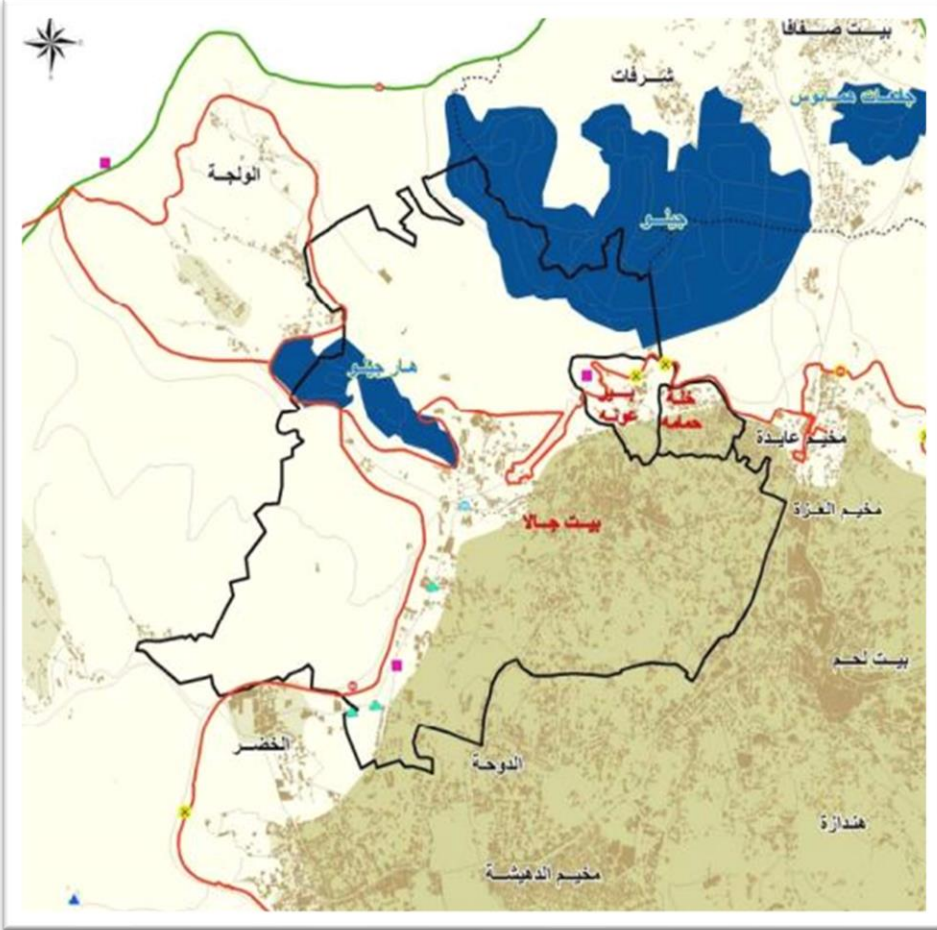
تلا ذلك قيام لجان المجالات التنموية بالعمل على اعداد الاطار التنموي والذي يتضمن القضايا والاهداف التنموية من خلال اختيار هدف الى ثلاث اهداف لكل قضية تنموية بالإضافة الى تحديد مكونات تنفيذ البرامج المرتبطة بكل مجال تنموي.

المرحلة الثالثة (كيف نصل ؟) مرحلة اعداد الخطط والتوصيف وتحضير وثيقة الخطة

تم خلال هذه المرحلة وعبر لجان الاولويات المجتمعية العمل على اعداد خطة التنفيذ الرباعية والسنوية وتوصيف مقترحاتها، حيث تم عقد ورشة العمل الثانية بمشاركة لجان المجالات التنموية واعضاء المجلس البلدي ولجان التخطيط المختلفة وذلك بهدف مراجعة الاهداف والمشاريع وتحديدتها بشكل نهائي من قبل ممثلي اصحاب العلاقة لجان المجالات التنموية وكادر البلدية والمهتمين والخبراء وللتأكد من المشاريع المنوي تنفيذها تعبر عن الاحتياجات الحقيقية للمجتمع المحلي. ايضا اشتملت هذه المرحلة على وتحضير وثيقة الخطة وجمع محتوياتها بما يوضح كافة عناصر ومدخلات الخطة التنموية الاستراتيجية للبلدة. واعتمادها بشكل رسمي من قبل المجلس البلدي والمجتمع المحلي، عبر عقد لقاء مجتمعي ثاني بهدف اطلاع المجتمع المحلي على نتائج ومخرجات عملية التخطيط المتمثلة بالخطة الاستراتيجية التنموية للأعوام الاربع القادمة من 2023-2026.

لمحة عامة عن المدينة

مدينة بيت جالا، هي إحدى المدن الرئيسة في محافظة بيت لحم، وتقع في شرق المحافظة وهي مدينة مسيحية فلسطينية بالضفة الغربية، يبلغ عدد سكانها 15178 نسمة حسب تقديرات الزيادة السكانية وفق بيانات التعداد السكاني لعام 2023 الصادر عن الجهاز المركزي للإحصاء الفلسطيني، يعود سبب التسمية الى كلمة جالا فهي كنعانية وسريانية الأصل وتعني كومة حجارة، وأيضاً يعود اسم بيت جالا إلى اللغة الآرامية والتي تعني بساط العشب ويعود تأسيس المدينة إلى عام 1912 م، وأصل سكانها من الدول العربية المجاورة.



خريطة رقم (1): موقع مدينة بيت جالا





نتيجة لحرب الأيام الستة عام 1967 واكتظت المدينة باللاجئين الفارين من القوات الإسرائيلية.

وبعد حرب عام 1967 قامت اسرائيل باحتلال الضفة الغربية وقامت بمصادرة 3,147 دونم أو 22% من أراضي بيت جالا من أجل تشكيل حدود القدس الجديدة وفي عام 1971 تم مصادرة 3,527 دونم آخرين أو ما يقارب 24% من أجل بناء مستوطنتي جيلو وهارجيلو وقد ساهم هذا في اندلاع الانتفاضة الأولى عام 1987.

فموقع مدينة بيت جالا الجذاب وارتفاعها جعلها موقعا استراتيجيا للمحاربين خلال الانتفاضة الثانية من أجل إطلاق النار على المستوطنات المجاورة وقد قام المحاربون باللجوء إلى كنيسة المهد أثناء عملية الحصار الإسرائيلي والتي دامت لمدة خمس أسابيع.

عرفت مدينة بيت جالا منذ آلاف السنين على تلة بالقرب من مدينة بيت لحم، ويعتبر مواطنها المسيحي من الأقدم في العالم، تعود أقدم بقايا المجتمع الحقيقي إلى الفترة المسيحية القديمة في القرن الثالث والرابع بعد الميلاد عندما كان الرهبان يتوافدون على المنطقة حتى يكونوا قريبين من مولد السيد المسيح، وكانت تعتبر التلة الكبيرة التي تقع عليها بيت جالا مكانا جيدا لبناء دير يكون قريبا من موقع الميلاد وخارج مدينة بيت لحم في نفس الوقت وقد تم بناء دير مار نقولا بمساعدة عدد من المحليين الذين كانوا يقطنون بيت جالا، وقد مرت بيت جالا بالعديد من الغزوات منها ثورة السامريين ومن ثم الصليبيين وقد حكم العثمانيين فلسطين في عام 1516 واستمر حكمهم للمنطقة لمدة أربعة قرون، في القرن التاسع عشر وبداية القرن العشرين قام عدد كبير من الفلسطينيين وبالأخص سكان مدينة بيت جالا وبيت لحم وبيت ساحور وبيت صفافا بالرحيل إلى أمريكا الجنوبية وتعتبر التشيلي والأرجنتين، حتى وقتنا هذا موطننا لعدد كبير من الفلسطينيين الذين يعيشون في الشتات ومعظمهم من منطقة بيت جالا.

وبعد انهيار الإمبراطورية العثمانية عام 1917 قام البريطانيين باحتلال فلسطين كانتداب لغاية 1948 ومع انتصار إسرائيل في حرب عام 1948 أصبحت مدينة بيت جالا تحت الإحتلال الأردني العسكري وتبدلت ديموغرافية بيت جالا بشكل سيء نتيجة للنكبة و

الخصائص الجغرافية للمدينة

1. الموقع والعلاقة الإقليمية:

تقع مدينة بيت جالا على بعد (7) كم إلى الجنوب الغربي من مدينة القدس ويحدها من الشمال قرية شرفات وبيت صافا ومن الشرق مدينة بيت لحم ويحدها من الجنوب قرية الخضسر ومدينة الدوحة ومن الغرب قرية بتير والولجة، وتعتبر بيت جالا من المصايف الجميلة فهي تقع في منطقة جبلية تكسوها الغابات الخضراء

2. المساحة

تبلغ مساحة المدينة مع أراضيها التاريخية (14.307) دونم اقتطع من حدودها مساحات واسعة والمتبقي حوالي (7,305) منها مساحة المخطط الهيكلي (4,554) دونم، فيما أقتطع منها ما يقارب (200) دونم لممر شارع (60) والنفق. وتقع المدينة ضمن محافظة بيت لحم والتي تبلغ مساحتها حوالي 575 كم²، حيث تضم المحافظة أكثر من 70 قرية، ويوجد بها 3 مخيمات فلسطينية.²

3. المناخ والخصائص الطبيعية.

ترتفع مدينة بيت جالا عن سطح البحر 710 متر-920 متر، لذا يعتبر مناخها معتدل إذ يبلغ المتوسط السنوي لدرجة الحرارة فيها 17 درجة، كما يبلغ متوسط كمية الأمطار السنوية التي تهطل عليها نحو 550 ملم كما أن المناخ المعتدل وكميات الأمطار التي تهطل عليها جعلها أكثر ملائمة لزراعة الأشجار المثمرة مثل أشجار الزيتون والمشمش والعنب والتوت وذلك لطبيعة الأرض الجبلية، أما زراعة الخضار والحبوب فهي محدودة.

5. الواقع الجيوسياسي

وحسب اتفاقية أوسلو تم تقسيم أراضي مدينة بيت جالا إلى مناطق أ و ب و ج حيث تم تصنيف مساحة 3175 دونم من مساحة المدينة أراضي كمناطق مصنفة (أ) وهي المناطق التي تخضع إداريا وأمنيا للسيطرة الفلسطينية الكامل، وتصنيف بقية أراضي المدينة ضمن منطقة (ج) وهي التي تقع تحت سيطرة الاحتلال الإسرائيلي، حيث يمنع البناء الفلسطيني فيها والاستفادة منها بأي شكل من الأشكال إلا بتصريح من الإدارة المدنية الإسرائيلية في بيت لحم، وتشمل مناطق (ج) في بيت لحم المناطق الزراعية

² الموقع الإلكتروني لبلدية بيت جالا، للاطلاع: <http://www.beitjala-city.org/ar/beit-jala-city/history-culture>

والمناطق المفتوحة ومساحات صغيرة من المناطق العمرانية، كما وتبلغ مساحة المستوطنات الإسرائيلية المقامة على أراضي بيت جالا 2 كم2.

قامت إسرائيل بشق ما يسمى الطرق الالتفافية في الأراضي الفلسطينية منذ احتلالها للمناطق الفلسطينية في العام 1967 وذلك لتسهيل حركة المستوطنين الإسرائيليين وربط المستوطنات الإسرائيلية بعضها ببعض في مدينة بيت جالا قامت الحكومة الإسرائيلية بشق الشارع الالتفافي رقم 60 حيث يصل هذا الشارع مستوطنات جوش عتصيون ومستوطنة هار هوما بمستوطنات القدس، بالإضافة الى شق شارع الأنفاق وجسر يمتد فوق أراضي المدينة الزراعية، بالإضافة إلى نفقين في بداية ونهاية هذا المقطع من الشارع كما يقطع أيضا الشارع الالتفافي الإسرائيلي رقم 436 أراضي مدينة بيت جالا.

مدينة بيت جالا كسائر المدن والقرى الفلسطينية، تواجه خطر فقدان جزء كبير من أراضيها لصالح بناء جدار الفصل العنصري، حيث يبلغ طول الجدار في مدينة بيت جالا 8 كم وسيعزل خلفه مساحة 7 دونما من الأراضي الزراعية والغابات والمناطق المفتوحة في المدينة. ويمتد الجدار في مدينة بيت جالا من الجهة الشمالية الشرقية بمحاذاة مخيم

عايدة والجهة الشمالية للمدينة ممتدا على حدود المدينة الغربية حتى يصل الشارع الالتفافي رقم 60.

الخصائص الديموغرافية

يبلغ عدد سكان مدينة بيت جالا 15178 نسمة وفق تقديرات الزيادة السكانية لعام 2023، فيما يبلغ عدد السكان 13340 نسمة وفقاً للإحصاء الفلسطيني لعام 2017، موزعين إلى 6,522 نسمة من الذكور، و 6,818 نسمة من الإناث، أي بنسبة (49% ذكور مقابل 51% إناث)، أما عدد الأطفال من هم دون سن ال 15 عام فيبلغ 3,524 نسمة من مجموع السكان، فيما يبلغ عدد الشباب من سن 15-29 عام 3,585 نسمة من مجموع السكان في المدينة.

جدول (2) تقديرات عدد السكان المتوقع لمدينة بيت جالا للأعوام من (2023-2026)

2026	2025	2024	2023
16102	15795	15487	15178
2030	2029	2028	2027
17513	17149	16793	16444

1208	556	652	9-5
1184	607	577	14-10
1193	617	576	19-15
1119	579	540	24-20
1041	510	531	29-25
1233	692	541	34-30
886	480	406	39-35
767	375	392	44-40
725	353	372	49-45
694	343	351	54-50
605	305	300	59-55
433	231	202	64-60
1107	617	490	65+
13	9	4	غير ميين

2034	2033	2032	2031
19049	18653	18265	17885
		2036	2035
		19866	19453

المصدر : تقديرات الزيادة السكانية وفق بيانات الجهاز المركزي للإحصاء الفلسطيني، 2023.

جدول (3) توزيع السكان في مدينة بيت جالا حسب الفئة العمرية

الفئة العمرية	عدد الافراد	النسبة المئوية
الأطفال (اقل من 15 عام)	3524	26%
الشباب (15-29 عام)	3585	27%
المسنين (60 عام فاكثر)	1540	11%

المصدر : الجهاز المركزي للإحصاء الفلسطيني ، التعداد العام للسكان عام 2017 في محافظة بيت لحم

جدول رقم (4) توزيع السكان حسب فئة العمر و الجنس

فئات الاعمار	الذكور	الإناث	المجموع
4-0	588	544	1132

المجموع	6522	6818	13340
---------	------	------	-------

المصدر : الجهاز المركزي للإحصاء الفلسطيني ، التعداد العام للسكان عام 2017 في محافظة بيت لحم.

ملخص تشخيص القطاعات التنموية

قطاع التنمية الاجتماعية

ويمكن إجمال هذه الخدمات الاجتماعية التي تقدم للبلدة والمرتبطة بالمجالات التنموية المختلفة، على النحو التالي:

التعليم: تشرف وزارة التربية والتعليم على إدارة 5 مدارس حكومية أما المدارس الخاصة فتديرها المؤسسات الدينية وهي سبعة مدارس، واحدة أساسية والباقي ثانوي. تضم مدينة بيت جالا جامعة القدس المفتوحة، وكلية الفندقية وكلية الكتاب المقدس، كما تضم أيضا مدرسة الشروق للمكفوفين التي تخدم أكثر من 32 طالب وكذلك مدرسة سيرا ومدرسة اللايف جيت لذوي الإعاقة أيضا، إضافة إلى وجود مدرسة تابعة لوكالة الغوث لتعليم طالبات منطقة بيت جالا ويوجد أيضا في مدينة بيت جالا معهد الاكليريكي لتعليم اللاهوت بدرجة البكالوريوس وتضم المدينة أيضا مركز التدريب المهني الحكومي لتدريب الطلبة والطالبات على مهن مختلف تساعد على الانخراط في سوق العمل.

الصحة: يعتبر القطاع الصحي في مدينة بيت جالا من القطاعات الجيدة، ولكنها تحتاج إلى ايلائها أهمية زائدة تتولى وزارة الصحة والمؤسسات الغير حكومية الاشراف على القطاع الصحي في المدينة وتقدم الخدمات من خلال المستشفيات ومراكز الرعاية الصحية حيث يوجد في المدينة مستشفى حكومي واحد (مستشفى الحسين) ومستشفى الجراحة التخصصي التابع للجمعية العربية لإعادة التأهيل وخدمات الرعاية الصحية الأولية، وتقدم من وزارة الصحة الفلسطينية من خلال مديرية صحة محافظة بيت لحم ومستوصف الامومة والطفولة الواقع في المدينة.

كما يوجد في المدينة مركز إعادة التأهيل في الجمعية العربية، مؤسسة يميما للمعاقين عقليا، مؤسسة لايف جيت للتأهيل ، جمعية بيت الرجاء، ويوجد مجمع بيت جالا الطبي الذي يضم عددا من العيادات بمختلف التخصصات وجمعية أصدقاء المريض-عيادات بيت النور - ، حيث يوجد 29 عيادة حكومية، و 6 عيادات خاصة، و 11 عيادة أسنان، و 5 صيدليات لا تخدم فقط مدينة بيت جالا بل أيضا المدن والقرى المجاورة في محافظة بيت لحم وغيرها من المحافظات.

الثقافة والتراث: يرتبط المجتمع الفلسطيني بكافة جوانب التاريخ والثقافة وبما يعكس أهمية الإنسان الفلسطيني وارتباطه مع إرثه وحضارته ومكونات واقعه الثقافية، فمن خلال استقرائنا للتراث المحلي سواء منه المكتوب أو المسرود نلمس مركزية الإنسان الفلسطيني ودوره في تشكيل الهوية الوطنية الثقافية والتراث الشعب الوطني.

أما بالنسبة لبيت جالا تعتبر خطة البلدية الثقافية وذلك بتوفير مجموعة من المبادئ التوجيهية والتدابير التي تضمن إمكانية أكبر للحياة الثقافية والرياضية في المدينة خلال السنوات المقبلة تهدف هذه الخطة إشراك أكبر للمجتمع البيتجالي وأصحاب المصلحة في القطاع الثقافي في وضع تصور ورؤية مشتركة فضلا عن استراتيجيات لتنفيذ تلك الرؤية، لذلك اختارت البلدية فريق من المتطوعين لديه الخبرة في هذا المجال لتسليط الضوء على دور الثقافة في خلق بيئة صالحة للعيش في مجتمع مستدام وسط مدينة نابضة بالحياة من خلال المشاركة المجتمعية.

تمتاز مدينة بيت جالا والتي يعود اسمها إلى أصل آرامي معناه " بساط العشب" بجملة من الامتيازات الغنية بالتاريخ والحضارة وتتميز مدينة بيت جالا بموقعها الجغرافي المركزي والتي تشكل بمجملها نسيجاً أصيلاً من الثقافة المتجددة في كل ركن من أركانها مكونة لوحة رائعة الجمال.

الشباب والرياضة: يعتبر الشباب من الفئات الأكثر أهمية في مدينة بيت جالا حيث أن قطاع الشباب أساسي ومحوري في تنمية كل مجتمع وتطويره بالأخص في بيت جالا كون السكان معظمهم من شريحة الشباب حيث يبلغ عدد الشباب في بيت جالا من سن 15-29 عام حوالي 3,585 شاب وفتاة أي ما نسبته 27% فيما تبلغ نسبة الذين تقل أعمارهم عن 15 عاماً حوالي 26% من مجموع عدد السكان وفقاً لبيانات الجهاز المركزي للإحصاء الفلسطيني لعام 2017 لذلك تسعى بلدية بيت جالا للإهتمام بمجالات الرياضة في المدينة وذلك من خلال توفير ملاعب من أجل التدريبات وتوفير كوادر تدريبية ذات كفاءة عالية، وتوفير صالات رياضية انشاء علاقات توأمة مع اندية محلية وخارجية لتبادل الخبرات.

المرأة والطفولة المبكرة: تشكل النساء والفتيات ما نسبته 51% أي بواقع (6,818) نسمة من مجموع سكان المدينة، إلا أن مشاركة هذه الفئة بالحياة العامة ما زالت محددة ولا ترقى إلى المستوى المطلوب، يعاني قطاع المرأة والطفولة المبكرة من نقص الخدمات والمرافق الإجتماعية والترفيهية للمرأة والطفل على السواء، حيث يمكن الإشارة إلى وجود حوالي 3,524 طفل أقل من 15 عام وفق بيانات مسح التعداد السكاني 2017، فيما يلاحظ عدم توفر أية مرافق أو خدمات خاصة بهذه الفئة على مستوى البلدة، يترافق ذلك مع محدودية

التعداد العام للسكان والمساكن والمنشآت 2017	نسبة الذكور	49%
	نسبة الإناث	51%
	عدد فئة الأطفال (أقل من 15) عام	3524
	عدد فئة الشباب من 15-29 عام	3585
	عدد كبار السن والمسنين فوق 60 عام	1540
	عدد اللاجئين القاطنين في البلدة	5480
	أعداد الملتحقين بالتعليم (ذكور)	1696
	أعداد الملتحقين بالتعليم (الإناث)	1869
	أعداد الاميين (غير متعلمين)	191
	أعداد غير المسجلين بالتأمين الصحي	3414
وزارة التنمية الاجتماعية/بيت لحم 2023	عدد الأشخاص ذوي الإعاقة	271
	عدد الحالات الاجتماعية المسجلين ضمن البرنامج الوطني لمكافحة الفقر (وزارة التنمية الاجتماعية)	150
	عدد الأرمال والمطلقات والنساء التي ترأس أسر	297
	عدد المستفيدين من بوابة الخدمات المشتركة	1005

النشاطات الاجتماعية والثقافية التي تستهدف النساء وضعف الخدمات المتاحة في مختلف المجالات، حيث أنه لا يوجد على مستوى المدينة سوى 4 مراكز خاصة بالنساء والطفولة. كذلك يمكن الإشارة إلى أنه يوجد العديد من النساء ضمن الفئات المهمشة في البلدة سواء من الأرمال أو المطلقات أو التي ترأس أسر بسبب غياب الزوج أو العجز والإعاقة ويبلغ عددهن 297 حالة، بالإضافة إلى وجود 150 حالة من النساء التي تصنف ضمن الحالات الاجتماعية من المسجلات على برنامج الحماية الاجتماعية بالتعاون مع وزارة التنمية الاجتماعية والتي تتلقى المساعدات النقدية والتأمين الصحي أو الأجهزة المساندة والدعم المخصص للمشاريع الصغيرة، بالإضافة إلى ذلك فإنه يمكن الإشارة إلى وجود العديد من المجموعات المهمشة من النساء في البلدة كالنساء الأرمال والمطلقات والفتيات ذوات الإعاقة أو أمهات أبناء ذوي الإعاقة واللواتي لا تتلقين المساعدة أو الدعم والخدمات اللازمة وتوفير الاحتياجات المتعلقة بهن.

جدول رقم (5): دليل المؤشرات الاجتماعية لفئات المهمشة
حول التجمع السكاني للأعوام من (2017 - 2023)

المؤشر	البيانات المتوفرة	مصدر البيانات
عدد السكان 2023	15178	
عدد السكان 2017	13,340	

قطاع البنية التحتية البيئية:

تعتبر البنية التحتية للطرق احدى المؤشرات الاساسية على تطور البنية التحتية، أما على مستوى مدينة بيت جالا فيوجد في المدينة شبكة طرق رئيسية وفرعية تغطي كافة مناطق المدينة واحياؤها المختلفة حيث تبلغ أطوال الطرق الرئيسية في المدينة معبدة بحالة جيدة، و36 كم طرق معبدة بحالة سيئة. حيث أن شبكة الطرق موزعة بطريقة جيدة بحيث تربط جميع الاحياء السكنية في المدينة، إضافة إلى وجود تخطيط ودراسات جيدة لشبكة الطرق وعدم وجود عدد كبير من الشوارع الغير معبدة.

على الرغم من ذلك هناك بعض الطرق تحتاج إلى صيانة وإعادة تأهيل لمحدودية توسيع بعض الشوارع، وضيق الأرصفة القائمة بالإضافة إلى إعتداءات بعض المواطنين عليها وعدم ملائمة الارصفة لذوي الاحتياجات الخاصة، وقلة مصادر التمويل الداخلي والخارجي لتطوير قطاع المواصلات، وقلة وجود العدد الملائم من المواقف ذات التوزيع المنتظم في المدينة فبعض الشوارع الرئيسية تخضع لضغط وازدحام مروري في ساعات الذروة ، وعدم توفر الأنظمة الملائمة التي تحد من تجاوزات السرعة في الشوارع.

أما بالنسبة لشبكة الكهرباء والاتصالات فإن مدينة بيت جالا تتلقى هذه الخدمة من شركة كهرباء محافظة القدس على مدار الأربع و العشرين ساعة مدعمة بمركز اتصال موحد

لاستقبال الشكاوي والأعطال حيث يتم متابعة أي عطل عن طريق أنظمة محوسبة من خلال طواقم فنية مدربة و مزودة باجهزة هواتف لوحية تمكن من تصويب العطل و تحسين مستوى الخدمة في وقت قياسي و محدد، وتغطي خدمة الكهرباء في المدينة حاليا 100% من منازل المدينة والمؤسسات الموجودة، ويصل طول شبكة الضغط المنخفض حوالي 65 كم وطول شبكة الضغط المتوسط حوالي 18 كم، في حين تبلغ نسبة الفاقد في شبكة الكهرباء حوالي 8%، كذلك تعتبر بلدية بيت جالا هي الجهة المسؤولة عن شبكة إنارة الشوارع في مدينة ويكون لشركة كهرباء محافظة القدس حين تنفيذ مشاريع الانارة في المدينة مسؤولية الإشراف العلوي حيث أن شركة كهرباء محافظة القدس توفر الكهرباء للمدنه مقابل حوالي 0.55 أغورة / كيلواط، ويشترك سكان المدينة في دفع كلفة خدمة الاثارة الليلية.

أما بالنسبة للصحة العامة تعود مسؤولية جمع وادارة النفايات الصلبة الى مجلس الخدمات المشترك لادارة النفايات الصلبة في محافظة بيت لحم، حيث تغطي الخدمة جميع سكان مدينة بيت جالا وخصص مجلس الخدمات المشتركة 3 سيارات للمدينة بأحجام مختلفة لتقوم بتغطية كاملة للمدينة وهناك مكب صحي في منطقة المنيا، بالإضافة إلى وجود وعي من قبل المواطنين بضرورة المحافظة على النظافة العامة، ويتم العمل على تطوير مشاريع إدارة

النفائيات الصلبة، إلا انه ولأسباب عدة فإننا نعاني منذ فترة طويلة من سوء خدمة مجلس الخدمات المشترك حيث انه يفترق لإلية تنظيم إدارة جمع ونقل النفائيات من المدينة وذلك لعدة أسباب منها التعطل المتكرر في السيارات وعدم صيانتها والإضرابات الدائمة وعدم الانتظام بساعات عمل محددة حيث نتج عن ذلك تراكم النفائيات بشكل متكرر.

ويوجد في مدينة بيت جالا ما يقارب 230 حاوية موزعة في أنحاء المدينة، علما انه يتم انتاج 927 طن تقريبا من النفائيات الصلبة شهريا في مدينة بيت جالا بتكلفة مائة وتسعة وثلاثون الف ومائة شيكل شهريا (139100) شيكل، حيث يصل عدد العمال الى 22 عاملا في البلدية يقومون بالعمل منذ السادسة صباحا حتى الساعة الحادية عشرة وعملهم يتضمن تكنيس وتنظيف الشوارع التابعة للمدينة فرعية ورئيسية، بالإضافة للمكنسة الالية التي تعمل في بعض الشوارع الرئيسية ومؤخراً تشغيل الضاغطة الاولى الخاصة بالنفائيات الواقعة خلف مجمع النورمندي في منطقة السهل.

فيما يتعلق بشبكة المياه يتم تزويد سكان مدينة بيت جالا من قبل سلطة المياه والمجاري عبر شبكة عامة تم تأسيسها منذ عام 1960، وتصل نسبة الوحدات السكنية الموصولة بالشبكة إلى 98.5%، وعليه يبلغ معدل إستهلاك الفرد للمياه بما مقداره 60-70 لتر في اليوم، ويعتبر هذا المعدل متدنيا مقارنة مع الحد الأدنى المقترح من قبل منظمة الصحة

العالمية وهو 150 لتر في اليوم لكل فرد وذلك لانخفاض نسبة الفاقد من المياه والتي تصل نسبته 40%.

أما عن شبكة الصرف الصحي، فتتوفر في مدينة بيت جالا شبكة للصرف الصحي تخدم 90% من سكان المدينة ويبلغ طول الشبكة 40كم وعلى الرغم من ذلك لا يزال قطاع الصرف الصحي في بيت جالا يعاني من بعض المشاكل لا سيما أن شبكة الصرف الصحي لكل من مدينة الدوحة والخضر ومخيم الدهيشة وغرب بيت لحم تصب في الخط الرئيسي للصرف الصحي داخل حدود مدينة بيت جالا، الى جانب المشاكل التي يسببها سكان المدن المجاورة من خلال الوصلات الغير قانونية مع خط الصرف الصحي الرئيسي وشبك مياة الأمطار على خطوط الصرف الصحي، حيث هناك بعض الوحدات السكنية التي لا تصلها خطوط الصرف الصحي، لذلك ظهرت الحاجة إلى استكمال تنفيذ شبكة الصرف الصحي لتغطية كافة الوحدات السكنية ومراقبة شروط الصحة في الشبكة، ونقل خطوط المجاري الرئيسية من داخل أراضي المواطنين إلى الشوارع الخدمائية المخصصة لذلك، وفصل خطوط مياه الامطار عن خطوط المجاري، وتنفيذ البرامج التوعوية البيئية والصحية الخاصة بأنظمة الصرف الصحي.

قطاع التنمية الاقتصادية

تعتبر البطالة مشكلة خطيرة على المجتمع والافراد بشكل عام فتزايد حجم البطالة عاماً بعد عام يعتبر إهدار واضح للقدرات والموارد البشرية والاستفادة منها، حيث أن ذلك يشكل خطورة بالغة ليس على الاقتصاد الوطني فقط وإنما على الأمن المجتمعي، تشير المعلومات الواردة من الجهاز المركزي للإحصاء الفلسطيني بأن نسبة البطالة تقدر بحوالي 9% على المستوى الوطني خلال العام 2022م،³ مما يؤكد على ارتفاع نسبة البطالة بين صفوف الشباب على وجه الخصوص إلا ان فرص العمل ما زالت لا تفي بالغرض بالرغم من أن مدينة بيت جالا تميزت بطابع حرفي وصناعي وتجاري خاصة منذ القدم حيث ان الصناعات الحرفية تطورت في المدينة والمعتمدة على خشب الزيتون والشمع بسبب الحركة السياحية النشطة وايضا دق الحجر كما تميزت بيت جالا بصناعة النسيج والأدوية وتطورت ليصبح مصنع الأدوية في بيت جالا من أقوى مصانع الأدوية في الوطن والذي يعمل على تصديرها للخارج، حيث يبلغ عدد المشاريع الكبيرة التي تشغل أكثر من 20 عامل ما يقارب 25 مصنع أما المشاريع الاقتصادية المتوسطة التي تشغل من 5- 20 عامل فتبلغ 30 منشئة،

أما عدد المشاريع الصغيرة فيبلغ ما يقارب 350 مشروع يدار 25% منها من قبل الرياديين الشباب، كذلك تضم المدينة 530 محلاً تجارياً بالإضافة إلى 25 مصنع ومنطقة صناعية ومجمعات تجارية عدد2.

لكن وعلى الرغم من توفر الأراضي المناسبة لتطور القطاع الصناعي ووجود فرص استثمارية جيدة الا أن المدينة وكحال المدن الفلسطينية الأخرى تعاني من السياسات المحادية من قبل الجهات الرسمية والحكومية والتي تقتصر إلى وجود استراتيجية وطنية وسياسات محفزة للاستثمار في الاراضي الفلسطينية ولا سيما في ظل ضعف القطاع الاقتصادي بشكل عام نتيجة وجود الاحتلال وغياب السياسات الحكيمة.

أما بالنسبة لزراعة في مدينة بيت جالا معظم اراضي المدينة مزروعة بكافة انواع المزروعات خصوصا شجر الزيتون والمشمش الذي اشتهرت به المدينة محليا واقليميا، ولكن ومنذ خضوع فلسطين للاحتلال الاسرائيلي، ومصادرتة قسم كبير من مساحات ارضيها، ادى ذلك الى تاثر القطاع الزراعي نتيجة تقلص الاراضي الصالحة للزراعة، وتأثر اوضاع المزارعين اقتصاديا مما دفع معظمهم الى اهمال هذا القطاع والبحث عن اعمال مختلفة، وبلغت مساحة الاراضي الزراعية للمدينة 6230 دونم، منها 330 تم

³ نتائج مسح القوى العاملة في فلسطين خلال العام 2022، للاطلاع على الرابط: <https://www.pcbs.gov.ps/postar.aspx?lang=ar&ItemID=4422>

كبير من المطاعم، والأماكن الترفيهية والسياحية والفنادق واللاوتيلات الصغيرة، والمكاتب السياحية، وتهدف المدينة إلى التركيز و الاهتمام على رفع كفاءة ومهارات العاملين في قطاع السياحة السياحية، وتفعيل مراكز خدمات الاستعلام السياحي في المدينة وتطوير مرافق خدمات مساندة للمنشآت السياحية كمراكز التراث ومراكز التسوق الشعبي في البلدة القديمة، وتفعيل حزمة التسهيلات الخاصة بقانون تشجيع الاستثمار و التسهيلات الضريبية لتتحول مدينتنا لنقطة جذب استثمارية.

الإدارة والحكم الرشيد

تأسست بلدية بيت جالا عام 1912 بموجب مرسوم عثماني وكانت من أوائل البلديات التي تأسست على مستوى فلسطين وبدأت بتنظيم عملية إصدار التراخيص والضبط التنظيمي للمدينة وتقديم الخدمات العامة.

لقد تمت المصادقة على أول مخطط هيكلي للمدينة عام 1987 بمساحة 4550 دونم من إجمالي مساحة أراضي التجمع التي تبلغ 14500 دونم والتي تم مصادرة أجزاء منها لبناء المستوطنات وأجزاء أخرى أصبحت ضمن المنطقة المصنفة مناطق "ج" سياسياً، وفي العام 2017 تمت المصادقة على تعديل لهذا المخطط دون أي توسعة على مساحة المخطط كون الأراضي المتبقية التابعة للتجمع هي ضمن المناطق المصنفة "ج" سياسياً وجزء منها

عزلها خلف جدار الفصل العنصري في منطقة بئر عونه وكريمزان، اما منطقة المخزور والبالغ مساحته 2220 دونم هي ايضا منطقه يقوم الاحتلال بالتضييق على اصحابها ولا يسمح لهم بإقامة منشآت زراعيه او اي بناء فيها، وتعتبر منطقه مهددة بالمصادرة.

تعاني الزراعة في بيت جالا من عدم توفر مياه كافية للزراعة، وعدم استخدام الطرق الحديثة للزراعة والري، وهناك ضعف في التسويق والتصنيع الزراعي، وضعف العائد من المنتجات الزراعية وعزوف المزارعين عن العمل في اراضيهم وعدم تنوع المزروعات حيث أن اغلب المزروعات هي موسمية بعليه، ناهيك عن سياسات الاحتلال ببناء جدار الفصل العنصري وعزل المناطق الزراعية المتوفرة، لذلك ظهرت الحاجة إلى توفير مياه صالحة للزراعة بسعر معقول، وإستحداث مشاريع لفتح شوارع زراعية لتسهيل وصول المركبات الزراعية للأراضي، والاهتمام بتسويق المنتجات الزراعية في المدينة و خارجه.

فيما يتعلق بالسياحة لطالما كانت ولا تزال محافظة بيت لحم هي الوجهة السياحية الأولى على مستوى الوطن، إلا أن حصة مدينة بيت جالا متواضعة بالنسبة للمحافظة وذلك لحدثة تجربتها في تنشيط وترويج قطاع السياحة بالرغم من المشاريع المتعددة التي قام بها القطاع الخاص والعام لتطوير البنية التحتية السياحية في المدينة خلال السنوات الخمس السابقة، حيث أنها تمتلك بنية تحتية مناسبة لتقديم الخدمات الترفيهية والسياحية حيث يوجد بها عدد

أصبح خلف جدار الفصل العنصري والجزء المتبقي مهدد ببناء الجدار عليه لذلك بقيت مساحة المدينة محصورة دون إمكانية توسعتها في الوقت الحالي.

أما بالنسبة لقطاع الأمن وإدارة الكوارث يوجد في مدينة بيت جالا مركز شرطة يخدم المدينة وقرية الولجة ومدينة الدوحة، كذلك وجود محكمة عسكرية في المدينة كما أن مركز الدفاع المدني التابع للمحافظة لا يبعد عن المدينة أكثر من كيلو متر واحد. كما أن مقرات الأمن الرئيسية (المقاطعة والتي تضم كافة الأجهزة الامنية) على حد مدينة بيت جالا الشرقي.

إلا أن مدينة بيت جالا وكونها تعتبر بوابة المحافظة الغربية وتصنيف معظم أراضيها مناطق ج ووجود مقر الارتباط العسكري الإسرائيلي على أراضيها يجعلها عرضة لكثير من المشاكل والاحتكاك مع الجانب الإسرائيلي والذي بدوره ينمي الشعور بعدم الأمان والاستقرار لقاطني تلك المنطقة.

بدأت البلدية بالاهتمام بموضوع الكوارث وخاصة ايضا بعد إدراج مفاهيم "المنفعة الحضرية" وإدراج مفاهيم "التكيف ضد ظواهر التغير المناخي" لذلك فإن البلدية بصدد البدء بعملية مأسسة "إدارة الكوارث"

أما بالنسبة للهيئات المحلية فإن بلدية بيت جالا قد أنهت العديد من المشاريع السابقة التي تدعم عملية الإدارة والحكم الرشيد في الأعوام السابقة على أكثر من مستوى، على المستوى

الفيزيائي قامت البلدية بإنجاز مشروع توسعة مبنى البلدية ومركز خدمة الجمهور الجديد، حيث ساهم هذا المشروع بخلق بيئة وظيفية مناسبة وكافية للنهوض بكفاءة الخدمات المقدمة وعكس التخصصية بين الوظائف المختلفة بشكل أفضل، أما على المستوى الإداري تتبع بلدية بيت جالا إدارياً لوزارة الحكم المحلي في تحديد التخصصات الوظيفية بالهيكل التنظيمي الإداري، حيث تطابق هيكلية البلدية النظام المعتمد لوزارة الحكم المحلي، قامت البلدية خلال فترة تنفيذ الخطة الاستراتيجية السابقة (2018-2022) بإنشاء أقسام جديدة (قسم نظم المعلومات الجغرافية) وزيادة أعداد الموظفين في المؤسسة، كما تنوي البلدية لإعادة توثيق إجراءاتها الداخلية وإعادة هندستها بطريقة تخدم المواطن وتزيد من رضاه نتيجة تحسين نوعية وكفاءة الخدمة المقدمة، بالنهاية على المستوى الرقمنة في المؤسسة تنوي بلدية بيت جالا بالسعي قدما في موضوع رقمنة إجراءاتها حيث بدأت البلدية بتنفيذ مشاريع تدعم عملية التحول الرقمي في المدينة خاصة بعد تأسيس قسم نظم المعلومات الجغرافية الذي قام بدوره بتسريع عملية الرقمنة عن طريق بناء قواعد بيانات مكانية شاملة تشمل مستويات قطع الأراضي والبنائيات والمكلفين وتطوير نظام جغرافي كامل.

الإطار التنموي والتوجهات الإستراتيجية

تجدر الإشارة الى ان الإطار التنموي للخطة الاستراتيجية والذي يمثل الرؤية والقضايا التنموية الأساسية يعتبر اهم مخرجات عملية التخطيط، كونها جاءت نتاج عمل متكامل لكافة الاطراف والجهات المشاركة بعملية التخطيط ومن بينها لجان المجالات التنموية والتي عملت على دراسة وتشخيص وانجاز التحليل الاستراتيجي للقطاعات التنموية المختلفة على مستوى البلدة، من خلال دراسة وتحليل كل مجال وقطاع مستهدف عبر تحديد المؤثرات السلبية (نقاط القوة و الفرص) والايجابية (نقاط الضعف و التهديدات) بالإضافة الى ابرز الاحتياجات الضرورية للبلدة والتي تم تلخيصها ضمن التقرير التشخيصي وصولا الى تحديد القضايا التنموية ذات العلاقة والتي تعتبر ذات اولوية والتي سيتم العمل عليها خلال المرحلة القادمة بما يشكل الاطار التنموي والرؤية المستقبلية للبلدة.

القضايا التنموية الرئيسية الناتجة عن التقرير التشخيصي

لا بد لأي خطة تنموية استراتيجية أن تركز في سعيها لتحسين الواقع على القضايا الملحة والأكثر أهمية وتأثيراً، وهي ما اصطلح عليه القضايا التنموية ذات الأولوية، والتي تمثل خطوط التوجيه لعملية التخطيط وعليها تبنى الأهداف التنموية للبلدة/للمدينة . وبشكل عام تعبر القضايا عن المشاكل التي تحد من تنمية المجتمع المحلي، وبذلك تعكس جوانب الضعف أو المعوقات التي تعاني منها مجالات العمل التنموي المختلفة وقد تعبر عن جوانب إيجابية ونقاط قوة يمكن تطويرها والبناء عليها. لذلك يمكن الإشارة الى اهم القضايا التنموية التي تم تحديدها بالاستناد الى حقائق ومعطيات واقعية وبمشاركة مجتمعية واسعة، حيث تم تحديد هذه القضايا في اطار مرحلة التشخيص والتحليل الاستراتيجي.

جدول رقم (4): قائمة القضايا التنموية كمخرج للتقرير التشخيصي

أولاً- مجال البيئة والبنى التحتية	
الطاقة والاتصالات	ضعف الاعتماد على مصادر الطاقة البديلة
الطرق والمواصلات	تردي البنية التحتية للطرق في بعض مناطق المدينة والازدحام المروري فيها
الصحة العامة والبيئة	1. ضعف المستوى البيئي والصحي
المياه والصرف الصحي وتصريف مياه الأمطار	2. ضعف المستوى الصحي الناجم بسبب فيضان مياه الصرف الصحي
النفائيات الصلبة	3. ضعف مستوى إدارة النفائيات الصلبة بالمدينة بشكل مستدام
ثانياً- مجال تنمية الاقتصاد المحلي	
العمالة والتوظيف	4. قلة فرص التدريب والتمكين الاقتصادي للخريجين بما يعزز من خبراتهم وكفاءتهم ورفع قدرة العاملين المنخرطين في النشاطات الاقتصادية
الزراعة	5. ضعف التخطيط المستدام لقطاع الزراعة لتوفير كافة المنتجات الزراعية على مدار العام
الترفيه والسياحة	6. ضعف البنية التحتية السياحية ومحدودية الترويج للقطاع السياحي في المدينة
التجارة والصناعة والخدمات المساندة	7. ضعف في البيئة الاستثمارية في القطاع التجاري والصناعي والحرفي وضعف تنظيم المناطق الاقتصادية في المدينة وتشغيلها.

ثالثاً : مجال التنمية الاجتماعية	
التعليم	8. ضعف البنية التحتية للقطاع التعليمي
الصحة	9. قلة الاهتمام بالصحة النفسية للمواطنين والتي تنعكس في تزايد بعض ظواهر العنف المجتمعي في المدينة
المرأة والطفولة المبكرة	10. محدودية توفر البرامج والنشاطات المجتمعية لرفع الوعي بقضايا خاصة للمرأة والطفولة
الثقافة والتراث	11. ضعف الاهتمام بالموروث الثقافي في المدينة.
الشباب و الرياضة	12. محدودية الوصول إلى الخدمات الرياضية من بعض فئات المجتمع وخاصة المهمشة منهم
الأشخاص من ذوي الإعاقة	13. ضعف التنسيق التشاركي بين المؤسسات الخاصة بذوي الإعاقة في المدينة
المسنين وكبار السن	14. محدودية الخدمات المقدمة للمسنين وكبار السن.
رابعاً : مجال الإدارة والحكم الرشيد	
التخطيط والتنظيم	17. نقص وجود سياسات وإجراءات خاصة بتعزيز البناء الأخضر وتحفيز الاستثمار في المدينة
الأمن وإدارة الكوارث	18. ضعف البنية التحتية لقطاع الأمن وإدارة الكوارث
إدارة وحوكمة المؤسسات وخاصة الهيئة المحلية	19. تمكين ورفع قدرات الكادر الوظيفي وملاء شواغر وظيفية في الهيكل التنظيمي لتحسين كفاءة إدارة الخدمات

قائمة القضايا التنموية ذات الأولوية

حيث تم عرض القضايا المذكورة أعلاه على ممثلي أصحاب العلاقة لجان المجالات التنموية خلال ورشة العمل الأولى ليتم اختيار عدة قضايا كأهم قضايا تنموية أساسية ذات

أولوية بالنسبة للمجتمع المحلي، والتي كانت على النحو التالي:-

1. الازدحام المروري في المدينة وضعف تنظيم حركة السير
2. ضعف البنية التحتية للطرق في بعض مناطق المدينة
3. محدودية الاستفادة من المصادر السياحية في المدينة
4. ضعف إدارة النفايات الصلبة ومحدودية الوعي البيئي والصحة العامة
5. ضعف الاعتماد على مصادر الطاقة البديلة
6. ضعف البنية التحتية للقطاع التعليمي
7. ضعف البيئة الاستثمارية في القطاعات الاقتصادية
8. ضعف مستوى الثقافة المدنية والاندماج المجتمعي
9. قلة الاهتمام بالموروث الثقافي المحلي والنشاطات الثقافية
10. ضعف ادارة الازمات والكوارث
11. نقص وجود سياسات واجراءات تتعلق بالبناء الاخضر
12. ضعف كفاءة ادارة الخدمات المقدمة للمواطنين

الرؤية التنموية

" بيت جالا يرثها الحضري مدينة آمنة

سياحية ذكية خضراء "

الأهداف التنموية

تعتبر الأهداف التنموية بمثابة العمود الفقري لأي خطة تنموية حيث أنها ترسم الإطار الاستراتيجي العام خلال فترة تنفيذ الخطة، كما أنها تمثل حلول وتدخلات مقترحة للمشكلات والقضايا ذات الأولوية الملحة والتي تواجه المجتمع المحلي، حيث تعمل الأهداف على المساهمة والتقليل من آثار المشكلة وحدتها.

لذلك تم اقتراح مجموعة من الأهداف التنموية التي ستعمل على تطوير القطاعات التنموية المختلفة في مدينة بيت جالا اخذين بعين الاعتبار ضرورة ارتباط الأهداف بالقضايا التنموية التي أظهرتها عملية التشخيص واهمية ان تكون الأهداف المقترحة واقعية ومحددة وقابلة للقياس على مدار فترة تنفيذ الخطة خلال الاعوام الاربع القادمة وبما ينسجم مع المعايير الواضحة على النحو التالي:-

1. أن تعمل الأهداف على تحقيق الرؤية التنموية للمدينة وتكون منسجمة معها.

2. أن تكون محددة (specific) ليست عامة، بل تعبر بشكل صريح وواضح

عما نريد الوصول إليه.

3. أن تكون قابلة للقياس (Measurable) ممكن قياس مدى تحققها خلال وبعد

تنفيذ الخطة ولذلك فقد تم تزويد كل هدف بمجموعة من مؤشرات القياس التي يمكن رصدها وتحليلها وتحديد مستوى التحقيق.

4. أن تكون قابلة للتحقيق (Attainable) حيث تم الأخذ بعين الاعتبار نقاط القوة والضعف والاحتياجات الخاصة بالبلدة بالإضافة الى الامكانيات المتاحة وفرص التمويل.

5. أن تكون واقعية (Realistic) تأخذ بعين الاعتبار القدرات والموارد المتاحة للبلدة.

6. أن تكون مرتبطة بإطار زمني (Time-date) أن تكون قابلة للتحقيق خلال فترة زمنية محددة ولذلك فالخطة التنموية تشتمل ايضا على خطط تنفيذ محددة ضمن المسؤوليات والموازنات المحددة والاطار الزمني المطلوب للتنفيذ.

البرامج والمشاريع التنموية

تعتبر البرامج التنموية إحدى مخرجات عملية التخطيط التنموي الأساسية للتجمع السكاني فهي التي تعمل على تحقيق أهدافه ورؤيته التنموية على أرض الواقع، وهي أكثر مخرج ملموس من مخرجات عملية التخطيط، لذلك تم مراعاة الواقعية عند اقتراحها كي تكون قادرة على تحقيق الأهداف، أخذين بعين الاعتبار ما يتوفر من موارد وما يوجد من معوقات قد تحول دون تنفيذها مع عدم اغفال ان تكون البرامج طموحة في ذات الوقت ومنسجمة مع أولوية الاحتياجات الملحة للبلدة، حيث تم الاعتماد على عدد من المعايير الضرورية لاختيار المشاريع على التي تنطبق عليها المواصفات التالية:-

- ان تكون البرامج منسجمة مع التوجهات التنموية المتمثلة بالقضايا التنموية ذات الاولوية.
- ان تكون البرامج مرتبطة بهدف او اكثر من الاهداف التنموية التي تم تحديدها وتعمل على تحقيقها.
- تتوفر الموارد اللازمة لتنفيذها او هنالك امكانية لتوفيرها مستقبلاً.
- تتسجم مع مؤشرات القياس التي تم تحديدها مسبقاً للهدف/الأهداف المقترحة.
- لا يوجد عوائق تحول دون تنفيذها (سياسية، قانونية، جغرافية...).
- تتوفر جهة قادرة على تنفيذها فنياً وإدارياً بالتعاون مع الهيئة المحلية.

جدول رقم (4): مصفوفة الإطار التنموي وتشمل (القضايا ، الأهداف والبرامج التنموية)

مجال البنية التحتية

قطاع الطرق والمواصلات				
الرقم	القضية	الأهداف التنموية	البرامج التنموية	المكونات الرئيسية لكل برنامج
1	ضعف البنية التحتية للطرق في بعض مناطق المدينة	تطوير البنية التحتية للطرق في المدينة	البنية التحتية للطرق	<ul style="list-style-type: none"> ▪ تأهيل شارع القدس (معصرة الزيتون) ▪ تأهيل طرق داخلية بطول 3 كم ▪ تأهيل أرصفة وتقاطعات في الشوارع التي يرتادها ذوي الاعاقة لاستخدامها (جزء من الشارع الرئيسي

قطاع الطاقة والاتصالات				
المكونات الرئيسية لكل برنامج	البرامج التنموية	الأهداف التنموية	القضية	الرقم
<ul style="list-style-type: none"> تركيب خلايا الشمسية على أملاك البلدية استكمال مشروع تركيب الوحدات الموفرة للطاقة (LED) في شوارع المدينة 	<ul style="list-style-type: none"> برنامج الطاقة البديلة 	<ul style="list-style-type: none"> تفعيل استخدام مصادر بديلة للطاقة 	<ul style="list-style-type: none"> ضعف الاعتماد على مصادر الطاقة البديلة 	3

<ul style="list-style-type: none"> تنفيذ الشوارع الرابطة في المدينة (خلة الجعانيين وخلة القيس) 				
<ul style="list-style-type: none"> تنفيذ أرصفة وجزر واماكن لركن السيارات في شوارع مختلفة لتنظيم حركة السير تأهيل مواقف للباصات السياحية في الساحة الخلفية مبنى النورماندي 	<ul style="list-style-type: none"> تنظيم حركة المرور 	<ul style="list-style-type: none"> تنظيم حركة المرور بالمدينة 	<ul style="list-style-type: none"> الازدحام المروري في المدينة وضعف تنظيم حركة السير 	2

مجال التنمية الاجتماعية

المجال : قطاع التعليم				
الرقم	القضية	الأهداف التنموية	البرامج التنموية	المكونات الرئيسية لكل برنامج
5	ضعف البنية التحتية للقطاع التعليمي.	تطوير البنية التحتية التعليمية.	البنية التحتية التعليمية.	<ul style="list-style-type: none"> انشاء مدرسة ابتدائية من صف (1-4). إنشاء مستودع كتب في المدينة.
		تنشيط المبادرات الرياضية المجتمعية.	المبادرات الرياضية المجتمعية.	<ul style="list-style-type: none"> تطوير سياسات ونشاطات رياضية تحت شعار "الرياضة للجميع" بالتعاون مع مدينة "ترامبلي اون فرانس" الفرنسية.

قطاع البيئة والصحة العامة والنفايات الصلبة				
الرقم	القضية	الأهداف التنموية	البرامج التنموية	المكونات الرئيسية لكل برنامج
4	ضعف إدارة النفايات الصلبة ومحدودية الوعي البيئي والصحة العامة.	تطوير قطاع ادارة النفايات الصلبة	البيئة والصحة العامة .	<ul style="list-style-type: none"> استكمال مشروع ادارة النفايات الصلبة في الاحياء السكنية ادارة النفايات العضوية في القطاع التجاري في المدينة المرحلة الاولى استكمال تنفيذ مشروع الخط الناقل مع دائرة المياه والمجاري
		رفع مستوى الخدمات البيئية والصحية في المدينة.	البيئة والصحة العامة .	<ul style="list-style-type: none"> تنفيذ حملات توعية بخصوص قضايا بيئية صحية للمواطنين.

مجال التنمية الإقتصادية

المجال : قطاع السياحة والترفيه				
الرقم	القضية	الأهداف التنموية	البرامج التنموية	المكونات الرئيسية لكل برنامج
8	محدودية الاستفادة من المصادر السياحية في المدينة.	تطوير وتعزيز برامج وأدوات التسويق السياحي.	الترويج السياحي.	<ul style="list-style-type: none"> إنشاء مركز تفسير استعلامات سياحي يعرض منتجات حرفية في المدينة (حوش القطان) - المرحلة الأولى (التأهيل). إنشاء مركز تفسير استعلامات سياحي يعرض منتجات حرفية في المدينة (حوش القطان) - المرحلة الثانية (التشطيب والتشغيل). إنتاج خطة للعلامة السياحية والثقافية

المجال : قطاع الثقافة والتراث				
الرقم	القضية	الأهداف التنموية	البرامج التنموية	المكونات الرئيسية لكل برنامج
6	ضعف مستوى الثقافة المدنية و الاندماج المجتمعي.	تعزيز مستوى الصحة النفسية ودعم مبادرات التنمية البشرية.	الصحة النفسية والتنمية الاجتماعية.	<ul style="list-style-type: none"> التنسيق والتنظيم لمبادرات ونشاطات للتنمية البشرية والصحة النفسية في المركز المجتمعي
7	قلة الاهتمام بالموروث الثقافي المحلي والنشاطات الثقافية .	تطوير أدوات توثيق التراث المادي وغير المادي.	التراث المادي وغير المادي.	<ul style="list-style-type: none"> إنشاء متحف تفاعلي للموروث الثقافي للمدينة في حوش القطان
		رفع مستوى الخدمات الفنية في المدينة.	مستوى الخدمات الثقافية والفنية.	<ul style="list-style-type: none"> تنفيذ فعاليات ومهرجانات ثقافية في المدينة بالشراكة مع المؤسسات الثقافية

9	<ul style="list-style-type: none"> ضعف البيئة الاستثمارية في القطاعات الاقتصادية. 	<ul style="list-style-type: none"> تعزيز البيئة الاستثمارية. 	<ul style="list-style-type: none"> البنية التحتية التجارية الاستثمارية. 	<ul style="list-style-type: none"> انجاز واستكمال مجمع تجاري استثماري بمعايير حديثة. تأهيل وتوسعة المنطقة الصناعية
---	--	---	--	--

مجال الإدارة والحكم الرشيد

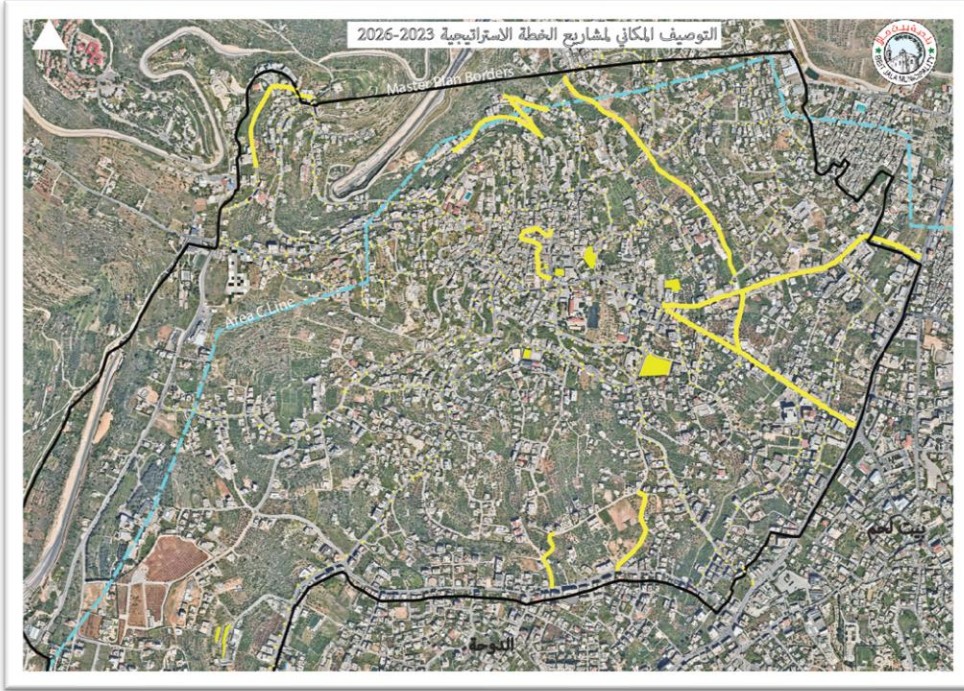
المجال : الأمن وإدارة الكوارث				
الرقم	القضية	الأهداف التنموية	البرامج التنموية	المكونات الرئيسية لكل برنامج
10	<ul style="list-style-type: none"> ضعف إدارة الأزمات والكوارث. 	<ul style="list-style-type: none"> تفعيل إدارة الأزمات والكوارث والطوارئ. 	<ul style="list-style-type: none"> إدارة الأزمات والكوارث. 	<ul style="list-style-type: none"> إعداد خطة طوارئ لإدارة الكوارث ومأسسة لجان الطوارئ المحلية.

في المدينة (City) (Branding)				
<ul style="list-style-type: none"> تأهيل محيط كنيسة مار نقولاوس تطوير مسار للدراجات الهوائية المستدام -المقطع الأول. تجميل وتحسين البنية التحتية لشوارع التجار وتركيب مظلات ولافتات واماكن استراحة على اجزاء من مسار القديس نيقولاوس (مسار البلدة القديمة). 	<ul style="list-style-type: none"> البنية التحتية السياحية والخدمات السياحية. 	<ul style="list-style-type: none"> تطوير البنية التحتية السياحية. 		

<ul style="list-style-type: none"> استكمال مشروع تطوير نظم المعلومات الجغرافية وربط جميع اشغال البلدية به. 				
<ul style="list-style-type: none"> عمل سياسات واجراءات لتحفيز البناء الأخضر والمعايير البيئية. 	<ul style="list-style-type: none"> السياسات والاجراءات. 	<ul style="list-style-type: none"> تطوير سيايات واجراءات لمواكبة الحداثة. 	<ul style="list-style-type: none"> نقص وجود سياسات واجراءات تتعلق بالبناء الاخضر. 	12

المجال : إدارة وحوكمة المؤسسات وخاصة الهيئة المحلية				
الرقم	القضية	الأهداف التنموية	البرامج التنموية	المكونات الرئيسية لكل برنامج
11	<ul style="list-style-type: none"> ضعف كفاءة ادارة الخدمات المقدمة للمواطنين. 	<ul style="list-style-type: none"> تمكين ورفع قدرات الكادر الوظيفي. استكمال الهيكل التنظيمي الاداري وتطوير المؤسسة واستراتيجياً. تسريع عملية التحول الرقمي ورقمنة اجراءات البلدية. 	<ul style="list-style-type: none"> كفاءة ادارة الخدمات المقدمة للمواطنين. 	<ul style="list-style-type: none"> تفعيل ومأسسة وحدة للاعلام والترويج واقامة برامج رفع قدرات للموظفين. توظيف مسؤول لادارة الموارد البشرية واعداد خطط سنوية على مستوى الاقسام و الدوائر. تنفيذ مشروع التسمية والترقيم لجميع شوارع ومباني المدينة وربطه بالنظام الاداري .

شكل (3): التوصيف المكاني لبرامج ومشاريع الخطة التنموية



البعد (التوصيف) المكاني للبرامج والمشاريع

تتم أهمية التوصيف المكاني على أنه يجسد التكاملية المتوقعة بين التخطيط التنموي والتخطيط الفيزيائي للبلدة، وذلك من خلال اظهار مواقع البرامج والمشاريع المقترحة على المخطط الهيكل للبلدة والمرتبطة بالبعد المكاني للمشاريع التي سيتم تنفيذها مستقبلا الامر الذي يظهر صورة متكاملة للشكل الذي ستكون عليه البلدة/المدينة مستقبلا بعد إستكمال وتنفيذ البرامج المقترحة.

من الجدير بالذكر ايضا ان مواقع المشاريع المشار اليها على المخطط الهيكل هي مواقع مقترحة من قبل فريق التخطيط واللجان المشاركة بعملية التخطيط، مما يعني احتمالية تغيير بعض جغرافية هذه المواقع مستقبلا وحسب الحاجة نتيجة لما تتطلبه عملية التنفيذ من مرونة او ما قد يطرأ من تغيرات على أرض الواقع.

يوضح شكل (3) البعد المكاني للبرامج والمشاريع المتعلقة بالخطة التنموية للبلدة، حيث تجدر الإشارة الى وجود عدد من البرامج والمشاريع التي تم تحديد اماكن تنفيذها ضمن الخارطة المكانية المقترحة، غير ان بعض المشاريع لم يتم تحديد اماكن تنفيذها لعدم ارتباطها بالبعد المكاني أو نتيجة عدم توفر ملكيات عامة لغاية الان وعدم معرفة مواقع وأماكن تنفيذ هذه المشاريع لغاية الآن.

خطة التنفيذ والمتابعة والتقييم

بهدف ضمان التطبيق الامثل لمخرجات الخطة التنموية تم إعداد خطة للتنفيذ تتضمن البرامج والمكونات، الإطار الزمني للتنفيذ خلال الأعوام الأربع القادمة، تقدير الموازنة الخاصة بالخطة، بحيث تتضمن وجود توازن بين القطاعات التنموية المختلفة والمرتبطة بالبرامج وبالمشروعات المقترح تنفيذها مع تحديد للمسؤوليات والجهات الخاصة بالتنفيذ وتلك المتوقعة للتمويل . إضافة الى ذلك فقد تم إعداد خطة متابعة تهدف الى مساعدة الهيئة المحلية على تقييم وقياس مدى تحقق الأهداف التنموية على مدار سنوات الخطة بالإضافة الى تحديد آلية متابعة وتقييم تركز الى مجموعة مؤشرات ذات دلالة واضحة قابلة للقياس، وهي ما يطلق عليه مصفوفة المتابعة والتقييم، وهي مصفوفة تربط بين المجالات التنموية والأهداف ومؤشرات القياس ومصادرها وطريقة قياسها والجهة المسؤولة عن قياسها ومتابعتها بما يمكن الاطراف المختلفة من تقييم مدى التقدم في تنفيذ الخطة ومدى تحقيق اهدافها.

خطة التنفيذ للأعوام من (2023-2026)

تم إعداد وتحضير مصفوفة خطة التنفيذ بالاعتماد على عدد من المعايير على النحو التالي:-

- ترابط البرامج والمشروعات مع أولويات القضايا التنموية التي تم إختيارها.
- قدرة الهيئة المحلية والجهات المنفذة الأخرى من الناحية الفنية والمالية على تنفيذ البرامج والمشاريع المقترحة.
- وجود توازن قدر المستطاع في تنفيذ المشروعات بين القطاعات التنموية المختلفة وضمان وجود حصة للقطاع الإجتماعي.
- علاقة مشروع ما ومدى ارتباطه بمشاريع أخرى ينبغي تنفيذها قبل تنفيذه لكونها متطلبا اساسياً له والقدرة على تنفيذ اكثر من مشروع في الوقت ذاته.
- التوازن في حجم الصرف السنوي على مدار سنوات تنفيذ الخطة وفق قدرات الهيئة المحلية كمتوسط خلال الاعوام الثلاث الماضية .
- المدة الزمنية المعقولة لتنفيذ البرامج والمشروعات من وجهة النظر الفنية.
- التواريخ المتوقعة للبدء بالبرامج والمشاريع بما ينسجم مع ما ورد في نماذج توصيف المشاريع.

تتضمن خطة التنفيذ صورة متكاملة للمشروعات المقترحة في اطار الخطة التنموية للبلدة. حيث تبلغ التكلفة الاجمالية لتنفيذ الخطة خلال الأعوام الاربع القادمة حوالي 12,977.5 مليون دولار وتضم المشروعات المضمونة والمحتملة والمتمناه، أما ميزانية الخطة التنموية (المضمونة، المحتملة) فتبلغ 12,196.5 الف دولار أمريكي أي ما يعادل (93.98%) من التكلفة الاجمالية للخطة موزعة على ربع سنوات وقد تم تحضير وصف مختصر لكل مشروع في نموذج صمم خصيصاً لهذا الغرض.

الخطة التنفيذية للأعوام من (2023-2026)

الجهة المرشحة لتمويل مكونات البرامج/المشاريع المضمونة والمحتملة فقط				الجهة المرشحة للتنفيذ			تصنيف مكون البرنامج			خطة التنفيذ 2026-2023				التكلفة التقديرية X 1000\$	رقم مكون البرنامج المشروع	اسم مكون البرنامج/ المشروع	رقم البرنامج	اسم البرنامج	المجال التنموي
غير الهيئة المحلية/الشريك		الهيئة المحلية		غير الهيئة المحلية/الشريك	الهيئة المحلية	المشروع حسب توفر التمويل			الصرف السنوي										
قيمة المساهمة	حدد الجهة	قيمة المساهمة	حدد بند الموازنة	نورها	اسم الجهة	حدد القسم المعني	مضمون	محتمل	متمنى	الرابعة 2026	الثالثة 2025	الثانية 2024	الأولى 2023						
260	الصناديق العربية - الكويت	90	المشاريع			قسم المشاريع	350	0	0	0	0	175	175	350	E\01/01	تأهيل شارع القدس (معصرة الزيتون)	E\01	البنية التحتية للطرق	البيئة والبنى التحتية
750	صندوق تطوير واقراض الهيئات المحلية MDLF	0	المشاريع			قسم المشاريع	0	750	0	250	250	250	0	750	E\01/02	تأهيل طرق داخلية بطول 3 كم			
165	وزارة الحكم المحلي	110	المشاريع			0	275	0	0	0	0	0	275	275	E\01/03	تأهيل شوارع في مناطق المسماة "ج"			
275	الحكومة الألمانية من خلال برنامج NAKOPA من خلال الشراكة مع بلدية Begisch Gladbach	25	المشاريع			قسم المشاريع	0	300	0	150	150	0	0	300	E\01/04	تأهيل أرصفة وتقاطعات في الشوارع التي يرتادها ذوي الاعاقة لاستخدامها (جزء من الشارع الرئيسي)			
285	صندوق تطوير واقراض الهيئات المحلية MDLF	15	المشاريع			قسم المشاريع	300	0	0	0	0	300	0	300	E\02/01	تنفيذ الشوارع الرابطة في المدينة (خلة الجعانيين وخلة القيس)	E\02	تنظيم حركة المرور	

50	صندوق تطوير واقراض الهيئات المحلية MDLF	50	المشاريع			قسم المشاريع	0	0	100	50	25	25	0	100	EI\02/02	تنفيذ أرصفة وجزر واماكن لركن السيارات في شوارع مختلفة لتنظيم حركة السير		
0	-----	50	المشاريع			قسم المشاريع	0	0	50	0	5	0	0	50	EI\02/03	تأهيل مواقف للباصات السياحية في الساحة الخلفية مبنى النورمندي		
500	دعم خارجي من شركة ألمانية متخصصة وقطاع خاص	0	المشاريع			قسم المشاريع	0	500	0	200	150	150	0	500	EI/03/01	تركيب خلايا شمسية على بعض أملاك البلدية		
180	الحكومة الألمانية من خلال برنامج NAKOPA من خلال الشراكة مع بلدية Begisch Gladbach	20	المشاريع			قسم المشاريع	0	0	200	0	0	0	200	200	EI/03/02	استكمال مشروع تركيب الوحدات الموفرة للطاقة (LED) في شوارع المدينة	EI\03	الطاقة البديلة والنظيفة
130	JICA أو GIZ	20	المشاريع			قسم الصحة	0	150	0	75	75	0	0	150	EI\04/01	استكمال مشروع ادارة النفائيات الصلبة في الاحياء السكنية	EI\04	البيئة والصحة العامه

50	وكالة (TIKA) التنمية التركية)	0	المشاريع		قسم الصحة	0	50	0	0	0	50	0	50	EI\04/02	ادارة النفائيات العضوية في القطاع التجاري في المدينة - المرحلة الاولى			
324	دائرة المياه والمجاري-بيت لحم	0	المشاريع	التنفيذ	دائرة المياه والمجاري بيت لحم	0	0	324	0	0	162	162	324	EI\04/03	استكمال تنفيذ مشروع الخط الناقل مع دائرة المياه والمجاري			
0	-----	8	المشاريع		قسم الصحة	0	8	0	4	2	2	8	EI\04/04	تنفيذ حملات توعوية بخصوص قضايا بيئية صحية				
						0	1750	1607	725	704	1114	814	3357			المجموع الجزئي		
125	كاريتاس القدس	125	المشاريع		قسم المشاريع	0	250	0	0	0	125	125	250	EC\01/01	إنشاء مركز تفسير واستعلامات سياحي يعرض منتجات حرفية في المدينة (حوش القطان)- المرحلة الأولى (التأهيل)	EC\01	الترويج السياحي	مجال تنمية الاقتصاد المحلي
100	ممول خارجي غير محدد	0	المشاريع		قسم المشاريع	0	100	0	0	50	50	0	100	EC\01/02	إنشاء مركز تفسير استعلامات			

																سياحي يعرض منتجات حرفية في المدينة (حوش القطان)- المرحلة الثانية (التشطيب والتشغيل)		
0	In-kind contribution from Jena Municipality	6	الخدمات الثقافية		قسم المشاريع العلاقات العامة والدولية	0	0	6	0	6	0	0	6	EC\01/03	إنتاج خطة للعلامة السياحية والثقافية في المدينة City) (Branding			
260	الصناديق العربية-الكويت	40	المشاريع		قسم المشاريع	0	0	300	0	0	150	150	300	EC\02/01	تأهيل محيط كنيسة مار نقولاوس	EC\02	البنية التحتية السياحية والخدمات السياحية	
250	ممول خارجي	0	المشاريع		قسم المشاريع	250	0	0	0	125	125	0	250	EC\02/02	تطوير مسار لداراجات الهوائية المستدام - المقطع الأول			
0	----	60	المشاريع		قسم المشاريع	0	0	60	30	30	0	0	60	EC\02/03	تجميل وتحسين البنية التحتية لشارع التجار وتركيب مظلات ولافتات واماكن			

															استراحة على اجزاء من مسار القديس نيقولائوس (مسار البلدة القديمة)			
0	----	3650	المشاريع		قسم المشاريع	0	0	3650	0	1250	1200	1200	3650	EC\03/01	انجاز واستكمال مجمع تجاري استثماري بمعايير حديثة - العظم	EC\03	البنية التحتية التجارية الاستثمارية	
0	----	2750	المشاريع		قسم المشاريع	0	0	2750	0	0	2750	0	2750	EC\03/02	انجاز واستكمال مجمع تجاري استثماري بمعايير حديثة - التشطيب			
350	ممول خارجي	0	المشاريع		قسم المشاريع	350	0	0	175	175	0	0	350	EC\03/03	تأهيل وتوسعة المنطقة الصناعية			
						600	350	6766	205	1636	4400	1475	7716		المجموع الجزئي			
1000	وزارة التربية والتعليم	-----	المشاريع		قسم المشاريع	0	1000	0	1000	0	0	0	1000	SO\01/01	انشاء مدرسة ابتدائية (1- 4)	SO\01	البنية التحتية التعليمية	مجال التنمية الاجتماعية

172	وزارة الخارجية الفرنسية بالتعاون مع بلدية Tremblay- en- France ضمن التعاون اللامركزي وبالشراكة مع FSGT	9	المشاريع			قسم العلاقات العامة والاجتماعية	0	0	181	61	60	60	0	181	SO\02/01	تطوير سياسات ونشاطات رياضية تحت شعار "الرياضة للجميع" بالتعاون مع مدينة "ترامبلي اون فرانس" الفرنسية	SO\02	المبادرات الرياضية المجتمعية
25	بالتعاون مع المؤسسات ذات الاختصاص ممولين مختلفين متوقعين	25	الخدمات الثقافية			قسم العلاقات العامة والاجتماعية	0	50	0	50	0	0	0	50	SO\03/01	التنسيق والتنظيم لمبادرات ونشاطات للتنمية البشرية والصحة النفسية في المركز المجتمعي	SO\03	الصحة النفسية والتنمية الاجتماعية
100	بدعم من وزارة الخارجية الفرنسية ضمن برنامج التعاون اللامركزي متوقع	-----	المشاريع			قسم المشاريع	100	0	0	50	50	0	0	100	SO\04/01	إنشاء متحف تفاعلي للموروث الثقافي للمدينة في حوش القطان	SO\04	التراث المادي وغير المادي
70	الاتحاد الاوروبي مساهمات محلية	200	الخدمات الثقافية			العلاقات العامة ومكتب رئيس البلدية	0	0	270	90	60	60	60	270	SO\05/01	تنفيذ فعاليات ومهرجانات ثقافية في المدينة بالشراكة مع	SO\05	مستوى الخدمات الثقافية والفنية

															المؤسسات الثقافية				
							100	1050	451	1251	170	120	60	1601		المجموع الجزئي			
54	منحة المشاريع الصغيرة (الحكومة الألمانية) من خلال بلدية بينا المتوأمة Small Scale Project Fund	----	دراسات وسياسات			دائرة المالية دائرة التخطيط دائرة الهندسة	0	0	54	0	54	0	0	54	GO\01/01	انتاج خطة طوارئ وإدارة كوارث ومأسسة لجان الطوارئ المحلية	GO\01	إدارة الازمات والكوارث	
0	-----	10	دراسات وسياسات			دائرة الهندسة الدائرة المالية	0	10	0	5	5	0	0	10	GO\02/01	عمل سياتيات وأجراءات لتحفيز البناء الأخضر والمعايير البيئية وتنشيط البيئة الاستثمارية في المدينة	GO\02	السياسات والإجراءات	الإدارة والحكم الرشيد
81	ممول خارجي غير محدد الآن	-----	المشاريع			الإدارة والعلاقات العامة	81	0	0	0	81	0	0	81	GO\03/01	تفعيل ومأسسة وحدة للإعلام والترويج و إقامة برامج رفع قدرات للموظفين	GO\03	كفاءة إدارة الخدمات المقدمة للمواطنين	

32.4	مدينة متوامة بيرغيش برنامج الخبراء المحليين	-----	رواتب الموظفين المسكنين والدائمين			الدائرة الادارية	0	32.4	0	12.4	10	10	0	32.4	GO\03/02	توظيف مسؤول لادارة الموارد البشرية وانتاج خطط استراتيجية على مستوى الاقسام اولدوائر			
51.3	مدينة متوامة بيينا مشاريع صغيرة - Small Scale Project	-----	المشاريع			قسم نظم المعلومات الجغرافية / دائرة التخطيط	0	0	51.3	0	0	51.3	0	51.3	GO\03/03	تنفيذ مشروع التسمية والترقيم لجميع شوارع ومباني المدينة وربطه بالنظام الإداري والجغرافي			
56	الحكومة الالمانية من خلال برنامج الخبراء والتعاون الفني مع بلدية بيينا وبلدية بيت جالا	18.8	المشاريع			قسم نظم المعلومات الجغرافية / دائرة التخطيط	0	0	74.8	20.8	18	18	18	74.8	GO\03/04	استكمال مشروع تطوير نظم المعلومات الجغرافية وربط جميع اشغال البلدية به مع تكامل جميع الحلول الرقمية			
							81	42.4	180.1	38.2	168	79.3	18	303.5		المجموع الجزئي			
							781	3192.4	9004.1	2219.2	2678	5713.3	2367	12977.5		المجموع الكلي للخطة التنموية (محتمل + مضمون + متمنى) - دولار أمريكي			
														12196.5		المجموع الكلي (محتمل + مضمون) - دولار أمريكي			
														781		المجموع الكلي (متنائة) - دولار أمريكي			

تصنيف مشروعات الخطة التنموية (مضمونة، محتملة، متمناة)

اسم المكون/ المشروع	رقم المكون	سنة التنفيذ					تصنيفه	
		الأولى 2023	الثانية 2024	الثالثة 2025	الرابعة 2026	مضمون	محتمل	تمنى
تأهيل شارع القنس (معصرة الزيتون)	E\01/01	175	175			350		
تأهيل طرق داخلية بطول 3 كم	E\01/02	250	250	250			750	
تأهيل شوارع في مناطق المسماة "ج"	E\01/03	275				275		
تأهيل أرصفة وتقاطعات في الشوارع التي يرتادها ذوي الإعاقة لاستخدامها (جزء من الشارع الرئيسي)	E\01/04		150	150			300	
تنفيذ الشوارع الرابطة في المدينة (خلة الجعانين وخلة القيس)	E\02/01		300			300		
تنفيذ أرصفة وجزر وأماكن لركن السيارات في شوارع مختلفة لتنظيم حركة السير	E\02/02	25	25	50		100		
تأهيل مواقف للباصات السياحية في الساحة الخلفية مبنى النورمندي	E\02/03		5			50		

تقييم القدرة المالية للهيئة المحلية

الميزانية	القيمة بالدولار
ميزانية 2019	5,500,000
ميزانية 2020	4,726,563
ميزانية 2021	5,500,822
ميزانية 2022	4,821,543
المجموع الكلي	20,548,928
تقديرات متوسط ميزانية (اربع اعوام)	5,137,232

							الثانية (التشطيب والتشغيل)
		6	6			EC\01/03	إنتاج خطة للعلامة السياحية والثقافية في المدينة (City Branding)
		300		150	150	EC\02/01	تأهيل محيط كنيسة مار نقولاوس
250			125	125		EC\02/02	تطوير مسار للدراجات الهوائية المستدام - المقطع الأول
		60	30	30		EC\02/03	تجميل وتحسين البنية التحتية لشارع التجار وتركيب مظلات ولافتات وامكان استراحة على اجزاء من مسار القديس نيقولاوس (مسار البلدة القديمة)
		3650		1200	1200	EC\03/01	انجاز واستكمال مجمع تجاري استثماري بمعايير حديثة - العظم
		2750		2750		EC\03/02	انجاز واستكمال مجمع تجاري استثماري بمعايير حديثة - التشطيب
350			175	175		EC\03/03	تأهيل وتوسعة المنطقة الصناعية
	1000		1000			SO\01/01	انشاء مدرسة ابتدائية (4-1)

	500		200	150	150		EI\03/01	تركيب خلايا شمسية على بعض أملاك البلدية
			200			200	EI\03/02	استكمال مشروع تركيب الوحدات الموفرة للطاقة (LED) في شوارع المدينة
	150		75	75			EI\04/01	استكمال مشروع ادارة النفايات الصلبة في الاحياء السكنية
	50				50		EI\04/02	ادارة النفايات العضوية في القطاع التجاري في المدينة - المرحلة الاولى
			324		162	162	EI\04/03	استكمال تنفيذ مشروع الخط الناقل مع دائرة المياه والمجاري
			8	4	2	2	EI\04/04	تنفيذ حملات توعوية بخصوص قضايا بيئة صحية
	250				125	125	EC\01/01	إنشاء مركز تفسير واستعلامات سياحي يعرض منتجات حرفية في المدينة (حوش القطان) - المرحلة الأولى (التأهيل)
	100			50	50		EC\01/02	إنشاء مركز تفسير استعلامات سياحي يعرض منتجات حرفية في المدينة (حوش القطان) - المرحلة الأولى

								اقامة برامج رفع قدرات للموظفين
32.4		12.4	10	10		GO\03/02		توظيف مسؤول لادارة الموارد البشرية ونتاج خطط استراتيجيه على مستوى الاقسام والوحدات
		51.3			51.3	GO\03/03		تنفيذ مشروع التسمية والترقيم لجميع شوارع ومباني المدينة وربطه بالنظام الإداري والجغرافي
		74.8	20.8	18	18	18	GO\03/04	استكمال مشروع تطوير نظم المعلومات الجغرافية وربط جميع اشغال البلدية به مع تكامل جميع الحلول الرقمية

								تطوير سياسات ونشاطات رياضية تحت شعار "الرياضة للجميع" بالتعاون مع مدينة "ترامبلي اون فرانس" الفرنسية
		181	61	60	60		SO\02/01	
						50	SO\03/01	التنسيق والتنظيم لمبادرات ونشاطات للتنمية البشرية والصحة النفسية في المركز المجتمعي
100				50	50		SO\04/01	إنشاء متحف تفاعلي للموروث الثقافي للمدينة في حوش القطان
		270	90	60	60	60	SO\05/01	تنفيذ فعاليات ومهرجانات ثقافية في المدينة بالشراكة مع المؤسسات الثقافية
		54		54			GO\01/01	انتاج خطة طوارئ وادارة كوارث ومأسسة لجان الطوارئ المحلية
						10	GO\02/01	عمل سيايات واجراءات لتحفيز البناء الأخضر والمعايير البيئية وتنشيط البيئة الاستثمارية في المدينة
81						81	GO\03/01	تفعيل ومأسسة وحدة للاعلام والترويج و

خطة المتابعة والتقييم

تهدف خطة المتابعة والتقييم الى قياس مدى التقدم في تنفيذ الاهداف التنموية وتقييم مدى النجاح في تنفيذ البرامج والمشاريع المقترحة على مدار سنوات الخطة، لذلك فهي تركز على مؤشرات تنموية ذات دلالة واضحة وقابلة للقياس من شأنها ان توضح الامور التالية:-

- مدى الكفاءة في تنفيذ الخطة التنموية وتحقيق اهدافها من خلال مقارنة مؤشرات القياس وتقييم مدى تحققها.
- توضيح نوعية المؤشرات والمصادر المقترحة والادوات اللازمة لقياس تحقق الاهداف خلال مدة تنفيذ الخطة.
- تحديد قيم منشودة للمؤشرات تسعى الخطة الى الوصول اليها واستدراكها وبالتالي تحقيق الاهداف واحداث التنمية.
- تحديد الجهات المسؤولة عن تنفيذ الخطة وبالتالي معرفة اوجه القصور والمسؤوليات في حال عدم تحقيق الاهداف او قيم المؤشرات المقترحة.

مصفوفة خطة المتابعة والتقييم للأعوام (2023-2026)

الجهة المسؤولة عن متابعة قياس المؤشر	أداة القياس	مصدر المعلومات	القيمة المنشودة للمؤشر على امتداد سنوات الخطة				القيمة الحالية للمؤشر	مؤشرات القياس	مكونات البرنامج/المشاريع المنجزة	0
			الرابعة	الثالثة	الثانية	الأولى				
مجال البيئة والبنى التحتية										
دائرة التخطيط / بلدية بيت جالا	كشف ميداني	بلدية بيت جالا	0	0	0	1 كم	0 كم تزييت	1 كم شارع مؤهل	تأهيل شارع القدس (معصرة الزيتون)	البنية التحتية للطرق
دائرة التخطيط / بلدية بيت جالا	كشف ميداني	بلدية بيت جالا	0.5 كم	0.5 كم	0.5 كم	0.5 كم	0 كم تزييت	2 كم شارع مؤهل	تأهيل طرق داخلية بطول 2 كم	
دائرة التخطيط / بلدية بيت جالا	كشف ميداني	بلدية بيت جالا	0	0	0	1 كم	0 كم تزييت	1 كم	تأهيل شوارع في مناطق المسماة "ج"	
دائرة التخطيط / بلدية بيت جالا	كشف ميداني	بلدية بيت جالا	0	1 كم	00	0	0 كم تزييت	1 كم شارع مؤهل	تأهيل أرصفة وتقاطعات في الشوارع التي يرتادها ذوي الاعاقة لاستخدامها (جزء من الشارع الرئيسي)	
دائرة التخطيط / بلدية بيت جالا	كشف ميداني	بلدية بيت جالا	0	0	0.5 كم	0	0 كم تزييت	0.5 كم شارع مؤهل	تنفيذ الشوارع الرابطة في المدينة (خلة الجعانيين وخلة القيس)	حركة المرور
دائرة التخطيط / بلدية بيت جالا	كشف ميداني	بلدية بيت جالا	0	0	0	0.5 كم	0	0.5 كم طول مؤهل	تنفيذ أرصفة وجزر واماكن لركن السيارات في شوارع مختلفة لتنظيم حركة السير	
دائرة التخطيط / بلدية بيت جالا	كشف ميداني	بلدية بيت جالا	0	0	2م1000	0	0 م2	1000 م2 مساحة مواقف مؤهلة	تأهيل مواقف للباصات السياحية في الساحة الخلفية مبنى النورماندي	
دائرة التخطيط / بلدية بيت جالا	كشف ميداني	بلدية بيت جالا	0	0	0	550	0 وحدة	550 وحدة ائارة LED مركبة ومشغلة في شوارع المدينة	استكمال مشروع تركيب الوحدات الموفرة للطاقة (LED) في شوارع المدينة	الطاقة البديلة والنظيفة
دائرة الصحة والبيئة	تطور ادارة النفايات الصلبة في المدينة كمية النفايات التكلفة	بلدية بيت جالا	استلام وتشغيل مكبس الكرتون	استلام وتشغيل فرامة القشابة	0	استلام وتشغيل التكاك	استلام وتشغيل الضاغطة	1 الضاغطة 16 التكاك 1 فرامة القشابة 1 مكبس الكرتون	استكمال مشروع ادارة النفايات الصلبة في الأحياء السكنية	البيئة والصحة
دائرة الصحة والبيئة	طور إدارة النفايات الصلبة في المدينة كمية النفايات التكلفة	بلدية بيت جالا	0	0	0	0	0	استلام وتشغيل جهاز تحويل النفايات العضوية الى سماد سائل	إدارة النفايات العضوية في القطاع التجاري في المدينة - المرحلة الأولى	
				1000 متر		600 متر	0 متر طول	600 متر طول	استكمال تنفيذ مشروع الخط الناقل مع دائرة المياه والمجاري	

دائرة الصحة والبيئة سلطة جودة البيئة	طور إدارة النفايات الصلبة في المدينة كمية النفايات التكلفة	بلدية بيت جالا	2 انجاز حملة	2 انجاز حملة	2 انجاز حملة	2 انجاز حملة	حملة واحدة	انجاز 8 حملات توعوية	تنفيذ حملات توعوية بخصوص قضايا بيئية صحية تستهدف المجتمع المحلي بشكل عام واحياء المناسبات البيئية والصحية بطرق مختلفة	
مجال تنمية الاقتصاد المحلي										
دائرة التخطيط / بلدية بيت جالا	كشف ميداني الأمتار المربعة التي تم ترميمها	بلدية بيت جالا	0	0	500 م	0	2م 0	2م 500	إنشاء مركز تفسير استعلامات سياحي يعرض منتجات حرفية في المدينة (حوش القطان)- المرحلة الأولى (التآهيل والترميم)	الترويج السياحي
دائرة التخطيط / بلدية بيت جالا	كشف ميداني	بلدية بيت جالا	0	مركز التفسير السياحي مشغل بالكامل	0	0	لا يوجد مركز تفسير سياحي	استكمال وتشغيل مركز التفسير	إنشاء مركز تفسير استعلامات سياحي يعرض منتجات حرفية في المدينة (حوش القطان)- المرحلة الثانية (إنشاء المركز والتشغيل)	
دائرة التخطيط / بلدية بيت جالا	الخطة منتجة و موقفة	بلدية بيت جالا	0	0	انتاج الخطة	0	لا يوجد خطة ترويج ,العلامة السياحية للمدينة	انتاج الخطة	إنتاج خطة للعلامة السياحية والثقافية في المدينة (City Branding)	
دائرة التخطيط / بلدية بيت جالا	كشف ميداني وثائق العطاء	بلدية بيت جالا	0	0	0	2م 750	2م	2م 750	تأهيل محيط كنيسة مار نيقولاوس	البنية التحتية السياحية والخدمات السياحية
دائرة التخطيط / بلدية بيت جالا	كشف ميداني وثائق العطاء	بلدية بيت جالا	0	0	0	0.5 كم	0 كم	0.5 كم	تطوير مسار للدراجات الهوائية المستدام - المقطع الأول	
دائرة التخطيط / بلدية بيت جالا	كشف ميداني وثائق العطاء	بلدية بيت جالا	0	150 م.ط	0	0	20 كم	150 متر طول	تجميل وتحسين البنية التحتية لشارع التجار وتركيب مظلات ولافتات واماكن استراحة على أجزاء من مسار القديس نيقولاوس (مسار البلدة القديمة)	
دائرة التخطيط / بلدية بيت جالا	كشف ميداني وثائق العطاء	بلدية بيت جالا	0	0	10000 متر 2	0	0 متر 2	2م 10000	إنجاز واستكمال مجمع تجاري استثماري بمعايير حديثة - التشطيب	البنية التحتية التجارية الاستثمارية
دائرة التخطيط / بلدية بيت جالا	كشف ميداني وثائق العطاء	بلدية بيت جالا	0	2م 600	0	0	0	600 متر 2	تأهيل وتوسعة المنطقة الصناعية	
مجال التنمية الاجتماعية										
دائرة التخطيط / بلدية بيت جالا	كشف ميداني	وزارة التربية والتعليم	16 صف		0	0	0 صفوف	16 صف	إنشاء مدرسة ابتدائية (1-4)	البنية التحتية التعليمية

دائرة التخطيط / بلدية بيت جالا	كشف ميداني وثائق العطاء	بلدية بيت جالا	0	0	0	2م 962	2م0	2م 962	انشاء مستودع كتب في المدينة	
	0	0	0	0	0	لا يوجد سياسة رياضة	سياسة رياضية في المدينة و3 نشاطات رياضية مع المدارس والمؤسسات	تطوير سياسات ونشاطات رياضية تحت شعار "الرياضة للجميع" بالتعاون مع مدينة ترامبلي اون فرانس" الفرنسية	0المبادرات الرياضية المجتمعية	
العلاقات العامة / بلدية بيت جالا	اعلان النشاط وصور النشاط والتقارير الإعلامية	بلدية بيت جالا	1 نشاط	1 نشاط	1 نشاط	1 نشاط	0 عدد أنشطة	4 أنشطة تدعم الصحة النفسية	التنسيق والتنظيم مبادرات ونشاطات للتنمية البشرية والصحة النفسية في المركز المجتمعي	الصحة النفسية والتنمية الاجتماعية
دائرة التخطيط / بلدية بيت جالا	كشف ميداني	بلدية بيت جالا	إنشاء المتحف وتشغيله		0	0	المتحف غير قائم وغير مشغل	إنشاء المتحف وتشغيله	إنشاء متحف تفاعلي للموروث الثقافي للمدينة في حوش القطان	التراث المادي وغير المادي
العلاقات العامة / بلدية بيت جالا	اعلان النشاط وصور النشاط والتقارير الإعلامية	بلدية بيت جالا	1 مهرجان بيت جالا الدولي للسلام 2026	1 مهرجان بيت جالا الدولي للسلام 2025	1 مهرجان بيت جالا الدولي للسلام 2024	1 مهرجان بيت جالا الدولي للسلام 2023	0 مهرجانات منفذة	تنسيق وإنهاء مهرجان بيت جالا الدولي للسلام و 2025 2023	تنفيذ فعاليات ومهرجانات ثقافية في المدينة بالشراكة مع المؤسسات الثقافية	مستوى الخدمات الثقافية والفنية
مجال الإدارة والحكم الرشيد										
دائرة التخطيط ودائرة الهندسة والصحة والمالية	الخطة المطبوعة والمصدقة	بلدية بيت جالا	0	يوجد خطة واضحة	0	0	لا يوجد خطة	وجود خطة شاملة لإدارة الكوارث في المدينة	إنتاج خطة طوارئ وإدارة كوارث ومأسسة لجان الطوارئ المحلية	إدارة الأزمات والكوارث
دائرة الهندسة / الدائرة المالية	السياسات موجودة وموثقة ومفعلة	بلدية بيت جالا	0	يوجد سياسات مصدقة	0	لا يوجد سياسات مصدقة ومفعلة	لا يوجد سياسات مصدقة ومفعلة	سياسات مصدقة في البلدية	عمل سياسات وإجراءات تحفيز البناء الأخضر والمعايير البيئية وتنشيط البيئة الاستثمارية في المدينة	السياسات والإجراءات

دائرة العلاقات العامة	الإنتاج الإعلامي ووجود وحدة اعلام فاعلة	بلدية بيت جالا	مختص إعلام فاعل وينتج مواد إعلامية	0	0	0	لا يوجد مختص إعلام	وجود وتشغيل مختص إعلام	تفعيل ومأسسة وحدة الاعلام والترويج وإقامة برنامج رفع قدرات الموظفين	كفاءة إدارة الخدمات المقدمة للمواطنين
دائرة الإدارة والسكرتارية	خطط متابعة الموارد البشرية، تشغيل مختص موارد بشرية	بلدية بيت جالا	0	مخصص موارد بشرية	0	0	لا يوجد متخصص موارد بشرية	وجود وتشغيل متخصص موارد بشرية	توظيف مسؤول لإدارة الموارد البشرية وإنتاج خطط استراتيجية على مستوى الأقسام والدوائر	
قسم نظم المعلومات الجغرافية (GIS) / دائرة التخطيط	الكشف الميداني لأسماء الشوارع	بلدية بيت جالا	0	100%	0	0	15%	100% شوارع مدينة بيت جالا ومرقمة ولها اسم على أرض الواقع	تنفيذ مشروع التسمية والترقيم لجميع شوارع ومباني المدينة وربطها بالنظام الإداري والجغرافي	
قسم نظم المعلومات الجغرافية (GIS) / دائرة التخطيط		بلدية بيت جالا	15%	15%	15%	15%	40 % من الاقسام مربوطة على النظام الجغرافي	100 % أقسام ووحدة البلدية مربوطة مع النظام وجميع الحلول الرقمية متكاملة	استكمال مشروع تطوير نظم المعلومات الجغرافية وربط جميع اشغال البلدية به مع تكامل جميع الحلول الرقمية	

الملاحق والمرئقات

- التقرير التشخيصي للبلدة.
- أوصاف المشاريع المقترحة.